

ملخص المنشور

MOBILIZE

FINANCIAL SERVICES

RCI FINANCE MAROC

إصدار سندات عادية بمبلغ إجمالي قدره 200 000 000 درهم

يتكون المنشور المؤشر عليه من طرف الهيئة المغربية لسوق الرساميل من :

- مذكرة العملية هذه
- الوثيقة المرجعية لشركة RCI FINANCE MAROC المتعلقة بالسنة المالية 2022 والمسجلة من طرف الهيئة المغربية لسوق الرساميل بتاريخ 21 شتنبر 2023 تحت المرجع EN/EM/021/2023
- التحيين رقم 1 للوثيقة المرجعية لشركة RCI FINANCE MAROC المتعلقة بالسنة المالية 2022 والمسجلة من طرف الهيئة المغربية لسوق الرساميل بتاريخ 11 دجنبر 2023 تحت المرجع EN/EM/032/2023



المبلغ	200.000.000 درهم
عدد السندات	2.000 سند عادي
القيمة الاسمية	100.000 درهم
الأجل	سنتان
سعر الفائدة الاسمي	قابل للمراجعة كل 13 أسبوعاً: بالنسبة للثلاثة عشر أسبوعاً الأولى، سعر الفائدة الاسمي هو السعر الكامل لأجل 13 أسبوعاً (سعر نقدي) والمحدد اعتماداً على منحى الأسعار المرجعية في السوق الثانوية لسندات الخزينة كما يصدره بنك المغرب بتاريخ 15 دجنبر 2023، تضاف إليه علاوة المخاطرة قدرها 70 نقطة أساس
تسديد المبلغ الأصلي	تسديد بقسط نهائي
علاوة المخاطرة	70 نقطة أساس
ضمان التسديد	بدون ضمان
طريقة التخصيص	مناقصة تناسبية
قابلية تداول السندات	بالتراضي (خارج البورصة)

فترة الاكتتاب: من 18 إلى 20 دجنبر 2023 مع احتساب اليوم الأول والأخير من العملية
يقتصر هذا الإصدار على المستثمرين المؤهلين الخاضعين للقانون المغربي كما تم تحديد لائحتهم في هذه المذكرة للعملية

هيئة الاستشارة

التجاري للاستشارة المالية



أعضاء نقابة التوظيف



التجاري وفا بنك
Attijariwafa bank



الشركة العامة
SOCIETE GENERALE

تأشير الهيئة المغربية لسوق الرساميل

طبقاً لأحكام دورية الهيئة المغربية لسوق الرساميل، القاضية بتطبيق المادة 5 من القانون رقم 12-44 المتعلق بدعوة الجمهور إلى الاكتتاب و بالمعلومات المطلوبة إلى الأشخاص المعنوية والهيئات التي تدعو الجمهور إلى الاكتتاب في أسهمها أو سنداتها، قامت الهيئة المغربية لسوق الرساميل بالتأشير على هذا المنشور بتاريخ 11 دجنبر 2023 تحت المرجع VI/EM/035/2023.
لا تشكل مذكرة العملية هذه سوى جزء من المنشور المؤشر عليه من طرف الهيئة المغربية لسوق الرساميل. ويتكون هذا الأخير من :

- مذكرة العملية هذه
- الوثيقة المرجعية لشركة RCI FINANCE MAROC المتعلقة بالسنة المالية 2022 والمسجلة من طرف الهيئة المغربية لسوق الرساميل بتاريخ 21 شتنبر 2023 تحت المرجع EN/EM/021/2023
- التحيين رقم 1 للوثيقة المرجعية لشركة RCI FINANCE MAROC المتعلقة بالسنة المالية 2022 والمسجلة من طرف الهيئة المغربية لسوق الرساميل بتاريخ 11 دجنبر 2023 تحت المرجع EN/EM/032/2023

قامت الهيئة المغربية لسوق الرساميل بتاريخ 11 دجنبر 2023 بالتأشير على منشور يتعلق بإصدار سندات عادية من طرف RCI FINANCE MAROC تحت المرجع VI/EM/035/2023 .
تهم تأشيرة الهيئة المغربية لسوق الرساميل المنشور المكون من :

- مذكرة العملية هذه
- الوثيقة المرجعية لشركة RCI FINANCE MAROC المتعلقة بالسنة المالية 2022 والمسجلة من طرف الهيئة المغربية لسوق الرساميل بتاريخ 21 شتنبر 2023 تحت المرجع EN/EM/021/2023
- التحيين رقم 1 للوثيقة المرجعية لشركة RCI FINANCE MAROC المتعلقة بالسنة المالية 2022 والمسجلة من طرف الهيئة المغربية لسوق الرساميل بتاريخ 11 دجنبر 2023 تحت المرجع EN/EM/032/2023

يوضع المنشور المؤشر عليه من طرف الهيئة المغربية لسوق الرساميل رهن التصرف في كل حين في الأماكن التالية :
✓ في المقر الرئيسي لشركة RCI FINANCE MAROC : الكائن برقم 44 شارع خالد بن الوليد، الدار البيضاء.
الهاتف : 05.22.76.97.54 وفي موقعها على الأترنت وفق العنوان التالي : www.rcifinance.ma

✓ في مقر شركة التجاري للاستشارة المالية، الكائن بشارع الحسن الثاني رقم 163 الدار البيضاء.
الهاتف: 05.22.47.64.35 .

كما يوضع المنشور رهن إشارة العموم في الموقع الإلكتروني للهيئة المغربية لسوق الرساميل (www.ammc.ma).

تمت ترجمة هذا الملخص من طرف شركة لسانيات تحت المسؤولية المشتركة لهذه الأخيرة و RCI FINANCE MAROC . إذا كان هناك اختلاف بين محتوى هذا الملخص ومحتوى المنشور المؤشر عليه من طرف الهيئة المغربية لسوق الرساميل، ففي هذه الحالة، لا يعتد إلا بهذا الأخير.

القسم الأول : تقديم العملية

أ. أهداف العملية

يكمن الهدف الرئيسي من هذا الإصدار في :

- تعزيز الموارد القارة وتنسيق الأجل المتوسط لموارد الشركة التمويلية مع المدة المتوسطة لجاري القرض ؛
- تنوع موارد التمويل وتحسين تكاليف التمويل؛
- تمويل تطور الشركة ونموها ؛

II. بنية العرض

تعتزم RCI FINANCE MAROC إصدار 2.000 سند عادي بقيمة إسمية قدرها 100 000 درهم والتي تتمثل خصائصها كما يلي : سندات لأجل سنتين بسعر فائدة قابل للمراجعة كل 13 أسبوعا، وغير مدرجة في بورصة الدار البيضاء، وبمبلغ 200 000 000 درهم وقيمة إسمية تبلغ 100 000 درهم للسند (تسديد المبلغ المقترض الأصلي بقسط نهائي) .

وفي حالة لم يتم الاكتتاب في الاقتراض السندي كليا، سيتم اعتبار الاكتتابات لاغية. يقتصر هذا الإصدار على المستثمرين المؤهلين الخاضعين للقانون المغربي كما تم تحديد لائحهم في هذه المذكرة للعملية. إن حصر الاكتتاب على المستثمرين المؤهلين الخاضعين للقانون المغربي يهدف إلى تسهيل تدبير الاكتتابات في السوق الأولية. علما أن كل مستثمر يرغب في شراء السندات يمكنه القيام بذلك في السوق الثانوية.

III. معلومات تتعلق بالسندات العادية لشركة RCI FINANCE MAROC

خصائص السندات (سندات بسعر فائدة قابل للمراجعة كل 13 أسبوعا، لأجل سنتين مع تسديد المبلغ المقترض الأصلي بقسط نهائي وهي غير مدرجة في بورصة الدار البيضاء)

طبيعة السندات	سندات عادية غير مدرجة في بورصة الدار البيضاء ، تجرد من طابعها المادي من خلال تسجيلها في حساب لدى الوسطاء الماليين المؤهلين وتقبل في عمليات الوديع المركزي (ماروكوير).
الشكل القانوني	لحاملها
المبلغ	200 000 000 درهم
عدد السندات المصدرة	2 000 سند
القيمة الإسمية	100 000 درهم
سعر الإصدار	100% أي 100 000 درهم
سعر التسديد	100% أي 100 000 درهم
مدة الاقتراض	سنتان
فترة الاكتتاب	من 18 إلى 20 دجنبر 2023 مع احتساب اليوم الأول والأخير من العملية
تاريخ الانتفاع	22 دجنبر 2023
تاريخ الاستحقاق	22 دجنبر 2025

مناقصة تناسبية	طريقة التخصيص
<p>سعر فائدة قابل للمراجعة كل 13 أسبوعا</p> <p>بالنسبة للثلاثة عشر أسبوعا الأولى، سعر الفائدة الاسمي هو السعر الكامل لأجل 13 أسبوعا (سعر نقدي) والمحدد اعتمادا على منحني الأسعار المرجعية في السوق الثانوية لسندات الخزينة كما يصدره بنك المغرب بتاريخ 15 دجنبر 2023، تضاف إليه علاوة المخاطرة قدرها 70 نقطة أساس. وسيتم نشر السعر المرجعي وسعر الفائدة الاسمي من قبل RCI FINANCE MAROC في موقعها الإلكتروني في صحيفة للإعلانات القانونية في 15 دجنبر 2023.</p> <p>وعند حلول التاريخ السنوي، يساوي السعر المرجعي السعر الكامل لأجل 13 أسبوعا (السعر النقدي)، المحدد انطلاقا من المنحني الثانوي لسندات الخزينة والصادر عن بنك المغرب، والذي يسبق التاريخ السنوي للقسيمة على الأقل بخمسة أيام عمل.</p>	سعر الفائدة الإسمي
<p>في حالة لم يتم معاينة سعر الفائدة لأجل 13 أسبوعا لسندات الخزينة بشكل مباشر على المنحني، سيتم تحديد السعر المرجعي من طرف RCI FINANCE MAROC بطريقة الاستقطاب الخطي من خلال استعمال النقطتين اللتين تؤطران الأجل المطلق لأجل 13 أسبوعا (أساس نقدي)</p>	طريقة حساب السعر المرجعي
70 نقطة أساس	علاوة المخاطرة
<p>تتم مراجعة القسيمة كل 13 أسبوعا في التواريخ السنوية الموافقة لتاريخ انتفاع الاقتراض، أي في 22 دجنبر من كل سنة.</p> <p>ويتم تبليغ سعر الفائدة الجديد من طرف المصدر لحاملي السندات وممثل كتلة حاملي السندات عبر موقعه الإلكتروني داخل أجل 5 أيام عمل بالبورصة قبل التاريخ السنوي للاقتراض.</p>	تاريخ تحديد سعر الفائدة
<p>تسدد الفوائد كل 13 أسبوعا ابتداء من انتفاع الاقتراض، أي في 22 دجنبر.</p> <p>ويتم أداء الفوائد في نفس اليوم أو في أول يوم عمل الذي يلي 22 دجنبر إذا كان هذا الأخير لا يصادف يوم عمل.</p> <p>ستتوقف فوائد السندات العادية عن السريان في اليوم الذي ستقوم فيه RCI FINANCE MAROC بتسديد رأس المال. ولا يمكن إجراء أي تأجيل للفوائد في إطار هذه العملية.</p> <p>ستحتسب الفوائد تبعا للصيغة التالية: القيمة الإسمية x سعر الفائدة الإسمي x عدد الأيام المضبوط / 360</p>	الفوائد
<p>ستخضع السندات لتسديد المبلغ المقترض الأصلي بقسط نهائي.</p> <p>في حالة اندماج أو انفصال أو تقديم جزئي لأصول RCI FINANCE MAROC خلال مدة الاقتراض ترتب عنه تحويل شامل للذمة المالية لفائدة هيئة قانونية أخرى، سيتم بشكل تلقائي تحويل الحقوق والواجبات المتعلقة بالسندات العادية للهيئة القانونية التي حلت محل RCI FINANCE MAROC في الحقوق والواجبات.</p>	تسديد المبلغ الأصلي

<p>يمنع على RCI FINANCE MAROC القيام بتسديد مسبق للسندات موضوع هذه المذكرة للعملية.</p> <p>بيد أن RCI FINANCE MAROC تحتفظ بالحق في القيام بإعادة شراء السندات في السوق الثانوية بعد الحصول على موافقة مسبقة من بنك المغرب وشريطة أن تسمح بذلك المقتضيات القانونية والتنظيمية.</p> <p>يجب على المصدر أن يقدم نفس الأسعار كتابة لجميع حاملي السندات عن طريق إدراج إشعار في صحيفة للإعلانات القانونية يوضح أهم خصائص العملية والشراء النسبي من أولئك الذين يقبلون بذلك في إطار احترام الكميات التي يمتلكها كل واحد منهم. في هذه الحالة، سيقوم المصدر بإخبار الهيئة المغربية لسوق الرساميل ووكيل كتلة حاملي السندات بإعادة الشراء 5 أيام عمل قبل هذه العملية.</p> <p>وعلى ألا يكون لعملية إعادة الشراء أي تأثير يطل أي مكتب يرغب في الاحتفاظ بسنداته إلى غاية الاستحقاق العادي أو يطل الجدول الزمني للاستحقاق العادي. سيتم إلغاء السندات التي أعيد شراؤها ولا يمكن تداولها.</p> <p>في حالة إعادة الشراء ، يجب على المصدر إعلام الهيئة المغربية لسوق الرساميل وممثل كتلة حاملي السندات بالسندات الملغاة.</p>	<p>التسديد المسبق</p>
<p>قابلة للتداول بالتراضي.</p> <p>لا يوجد أي قيد تفرضه شروط الإصدار على التداول الحر للسندات العادية.</p>	<p>تداول السندات</p>
<p>لا يوجد أي تماثل بين السندات موضوع هذه المذكرة وسندات أي إصدار سابق.</p> <p>إذا قامت RCI FINANCE MAROC لاحقا بإصدار سندات جديدة تتمتع من جميع المستويات بحقوق شبيهة بتلك التي يقتضيها هذا الإصدار، يمكن لها دون الحصول على موافقة حاملي السندات، وشريطة أن تنص على ذلك عقود الإصدار، أن يجري تماثلا لكافة سندات الإصدارات المتعاقبة، موحدًا بذلك مجموع العمليات المتعلقة بتدبير هذه السندات وتداولها.</p>	<p>بند التماثل</p>
<p>لا تشكل السندات المصدرة من طرف RCI FINANCE MAROC موضوع أي تماثل مع سندات أي إصدار سابق</p>	<p>رتبة الاقتراض</p>

لا يخضع هذا الإصدار لأي ضمان خاص	ضمان استعادة الاموال
لم يخضع هذا الإصدار لأي طلب للتصنيف	التصنيف
<p>قام المجلس الإداري بتاريخ 27 شتنبر 2023 بتعيين مكتب حديد للاستشارة ممثلا بالسيد محمد حديد وكيلا مؤقتا.</p> <p>ويقوم الوكيل المؤقت ، داخل أجل 6 أشهر ابتداء من تاريخ إغلاق الاكتتابات، بدعوة الجمعية العامة لحاملي السندات من اجل انتخاب وكيل كتلة حاملي السندات طبقا لمقتضيات المادتين 301 و 301 مكرر من القانون 95-17 المتعلق بشركات المساهمة كما تم تعديله وتتميمه.</p> <p>وطبقا للمادة 301 مكرر من القانون 95-17 المتعلق بشركات المساهمة كما تم تعديله وتتميمه، تقرر تحديد مكافاة الوكيل المؤقت ووكيل كتلة حاملي السندات في 20.000 درهم للسنة برسم الكتلة.</p> <p>وطبقا للمادة 302 من القانون سابق الذكر، يمتلك وكيل الكتلة، عدا في حالة قيد تفرضه الجمعية العامة لحاملي السندات، صلاحية القيام باسم الكتلة بجميع أشغال التدبير اللازمة للمحافظة على المصالح المشتركة لحاملي السندات.</p> <p>من ناحية أخرى، ليس لشركة RCI FINANCE MAROC أية علاقة رأسمالية أو للأعمال مع مكتب حديد للاستشارة ممثلا بالسيد محمد حديد.</p> <p>علاوة على ذلك، يعتبر مكتب حديد للاستشارة ممثلا بالسيد محمد حديد الممثل الدائم لكتلة حاملي سندات الإصدارات المنجزة من طرف RCI FINANCE MAROC في 2020 و 2023 .</p>	تمثيل كتلة حاملي السندات
القانون المغربي	القانون المطبق
المحكمة التجارية للدار البيضاء	المحكمة المختصة

١٧. حالة التخلف عن الأداء

يشكل حالة التخلف عن الأداء عدم الوفاء بجزء أو كل مبلغ الفوائد الواجبة على الشركة برسم كل سند عدا في حالة تم الأداء داخل أجل 14 يوم عمل بعد تاريخ استحقاقه.

وفي حالة وقوع حالة التخلف عن الأداء يجب على ممثل كتلة حاملي السندات أن يوجه بدون أجل إعدارا للشركة من أجل معالجة التخلف عن الأداء مع الأمر بأداء كل مبلغ مستحق للفوائد من طرف الشركة داخل أجل 14 يوم عمل بعد تاريخ الإعدار.

وإذا لم تقم الشركة بمعالجة التخلف عن الأداء بعد مرور 14 يوم عمل التي تلي توصلها بالإعدار، يمكن لممثل كتلة حاملي السندات بعد دعوة الجمعية العامة لحاملي السندات، وبناء على قرار من لدن هذه الأخيرة التي تبنت ضمن شروط النصاب والأغلبية المنصوص عليها قانونا وبعد مجرد إشعار كتابي موجه للمصدر، مع نسخة لمؤسسة التوطين والهيئة المغربية لسوق الرساميل أن يجعل من كافة الإصدار مستحق الاجل، مما يجبر الشركة بقوة القانون على تسديد السندات المذكورة في حدود مبلغ رأس المال والفوائد المستحقة منذ آخر تاريخ أداء للفوائد مع زيادة الفوائد المستحقة وغير المؤداة بعد. علما أن الرأسمال هو الرأسمال الأولي (القيمة الاسمية الأولية x عدد السندات)، أو في حالة تسديد، الرأسمال الواجب المتبقي.

٧. المخاطر المتعلقة بالسندات العادية

- **مخاطر السيولة** : يمكن للمكتتبين في السندات العادية لشركة RCI FINANCE MAROC أن يخضعوا لمخاطر سيولة السند في السوق الثانوية للدين الخاص. فارتباطا بظروف السوق (السيولة، تطور منحى النسب، إلخ.) يمكن أن تتأثر مؤقتا سيولة السندات لشركة RCI FINANCE MAROC ؛
- **مخاطر النسب** : ينص الإصدار السندي موضوع هذه المذكرة للعملية على سعر فائدة متغير كل 13 أسبوعا. وهكذا، يمكن لقيمة السندات أن تتغير صعودا أو نزولا تبعا لتطور منحى الأسعار المرجعية في السوق الثانوية الصادر عن بنك المغرب ؛
- **مخاطر التخلف عن الأداء** : يمكن أن ينجم عن السندات موضوع هذه المذكرة للعملية مخاطر عدم وفاء المصدر بالتزاماته التعاقدية تجاه حاملي السندات، وتتمثل هذه المخاطر في عدم أداء القسائم وعدم تسديد رأس المال.

٧١. الجدول الزمني للعملية

التاريخ	المراحل	الترتيب
11 دجنبر 2023	الحصول على تأشيرة الهيئة المغربية لسوق الرساميل	1
11 دجنبر 2023	نشر ملخص المنشور على الموقع الإلكتروني للمصدر	2
12 دجنبر 2023	نشر بلاغ صحفي من طرف المصدر في صحيفة للإعلانات القانونية	3
15 دجنبر 2023	معاينة سعر الفائدة المرجعي	4
15 دجنبر 2023	نشر أسعار الفائدة المرجعية وأسعار الفائدة الاسمية على الموقع الإلكتروني للمصدر	5
15 دجنبر 2023	نشر أسعار الفائدة المرجعية وأسعار الفائدة الاسمية في صحيفة للإعلانات القانونية	6
18 دجنبر 2023	فتح فترة الاكتتاب	7
20 دجنبر 2023	إغلاق فترة الاكتتاب	8
20 دجنبر 2023	تخصيص السندات	9
22 دجنبر 2023	التسديد/التسليم	10

القسم الثاني : تقديم RCI FINANCE MAROC**ا. معلومات عامة**

اسم الشركة	RCI Finance Maroc
المقر الرئيسي	44، شارع خالد ابن الوليد، عين السبع، الدار البيضاء
الهاتف/ الفاكس	الهاتف : 5 22 76 97 54 (212) Fax الفاكس : 5 22 34 98 85 (212)
الموقع الإلكتروني	www.rcifinance.ma
الشكل القانوني	شركة مساهمة ذات مجلس إدارة خاضعة للقانون 17-95 المتعلق بشركات المساهمة كما تم تغييره وتتميمه والقانون رقم 103-12 المتعلق بمؤسسات الائتمان والمعتبرة في حكمها.
تاريخ التأسيس	03/10/2007
مدة حياة الشركة	تحدد مدة حياة الشركة في 99 سنة ابتداء من تاريخ تسجيلها في السجل التجاري، عدا في حالة حل مسبق أو تمديد حسب ما تنص عليه الأنظمة الأساسية أو القانون.
السجل التجاري	171 495 محكمة الدار البيضاء
السنة المالية للشركة	من فاتح يناير إلى 31 دجنبر
الغرض الاجتماعي	حسب المادة 2 من النظام الأساسي، تهدف الشركة إلى القيام بما يلي : <ul style="list-style-type: none"> ▪ عمليات شراء الفواتير، لاسيما من خلال التحصيل و/أو تعبئة الديون التجارية؛ ▪ عملية القرض الإيجاري والإيجار مع خيار الشراء وما يماثلها ؛ ▪ عمليات قرض الاستهلاك ؛ ▪ أخذ مساهمات مباشرة وغير مباشرة لحسابها ولحساب الغير أو المساهمة مع أي شخص ذاتي أو معنوي بأي شكل من الأشكال في عمليات عن طريق إحداث شركات جديدة أو تقديم أو اكتتاب أو شراء أسهم أو حقوق شركة أو إدماج أو تحالف أو اشتراك ... ▪ وعموما جميع العمليات المالية والتجارية والصناعية والعقارية والمنقولة وغيرها التي ترتبط بشكل مباشر أو غير مباشر بغرض الشركة المبين أعلاه وبأي غرض مماثل أو مرتبط من شأنه تسهيل أو تحفيز من عدمه لتطوير الشركة ونشاطها.
رأسمال الشركة إلى غاية 30 شتنبر 2023	289 783 500 درهم موزعة على 2 897 835 سهم بقيمة اسمية قدرها 100 درهم للسهم.
الاطلاع على الوثائق القانونية	يمكن الاطلاع على الوثائق القانونية ، وخاصة النظام الأساسي ومحاضر الجمعيات العامة وتقارير مراقبي الحسابات بالمقر الرئيسي لشركة RCI Finance Maroc.
النصوص التشريعية والقانونية المطبقة على المؤسسة المصدرة	النصوص المنظمة لشركة RCI Finance Maroc بحكم شكلها القانوني تخضع الشركة للقانون 17-95 المتعلق بشركات المساهمة كما تم تغييره وتتميمه.
	النصوص المنظمة لشركة RCI Finance Maroc بحكم نشاطها <ul style="list-style-type: none"> ▪ القانون رقم 103-12 المتعلق بمؤسسات الائتمان والمعتبرة في حكمها.

النصوص المنظمة لشركة RCI Finance Maroc بحكم إصدارها لسندات التمويل

- القانون رقم 12-43 المتعلق بال قانون رقم 12-44 المتعلق بدعوة الجمهور إلى الاكتتاب و بالمعلومات المطلوبة إلى الأشخاص المعنوية و الهيئات التي تدعو الجمهور إلى الاكتتاب في أسهمها أو سنداتها ؛
- هيئة المغربية لسوق الرساميل ؛
- القانون رقم 94-35 المتعلق ببعض سندات الديون القابلة للتداول كما تم تغييره وتتميمه؛
- القانون رقم 96-35 المتعلق بإحداث وديع مركزي وتأسيس نظام عام لقبيد بعض القيم في الحساب، كما تم تغييره وتتميمه ؛
- النظام العام للوديع المركزي المصدق عليه بواسطة قرار وزير الاقتصاد والمالية رقم 98-932 صادر في 16 أبريل 1998 ومعدل بواسطة قرار وزير الخوصصة والسياحة رقم 01-1961 صادر في 30 أكتوبر 2001 ؛
- قرار وزير المالية والاستثمارات الخارجية المتعلق ببعض سندات الدين القابلة للتداول رقم 95-2560 بتاريخ 9 نونبر 1995 كما تم تغييره وتتميمه ؛
- النظام العام للهيئة المغربية لسوق الرساميل المصادق عليه بقرار من وزير الاقتصاد والمالية رقم 16-2169 بتاريخ 14 يوليوز 2016 ؛
- دوريات الهيئة المغربية لسوق الرساميل.

النظام الضريبي

يخضع النظام الضريبي لشركة RCI Finance Maroc للقوانين التجارية والضريبية الجاري بها العمل والمطبقة على شركات التمويل. وفي 2022، ارتفعت نسبة الضريبة على الشركات التي تخضع لها RCI Finance Maroc إلى 37% . وحسب المدونة العامة للضرائب لسنة 2023، ستتغير نسبة الضريبة على الشركات المطبقة على مؤسسات الائتمان والهيئات المعتمدة في حكمها كما يلي : 37,75% في 2023؛ و 38,50% في 2024؛ و 39,25% في 2025 و 40% ابتداء من يناير 2026. وبخصوص الضريبة على القيمة المضافة، يتم تطبيق نسبة 10 % بالنسبة لنشاط الائتمان و 20% بالنسبة لنشاط القرض الإيجاري.

المحكمة المختصة في حالة نزاع

المحكمة التجارية للدار البيضاء

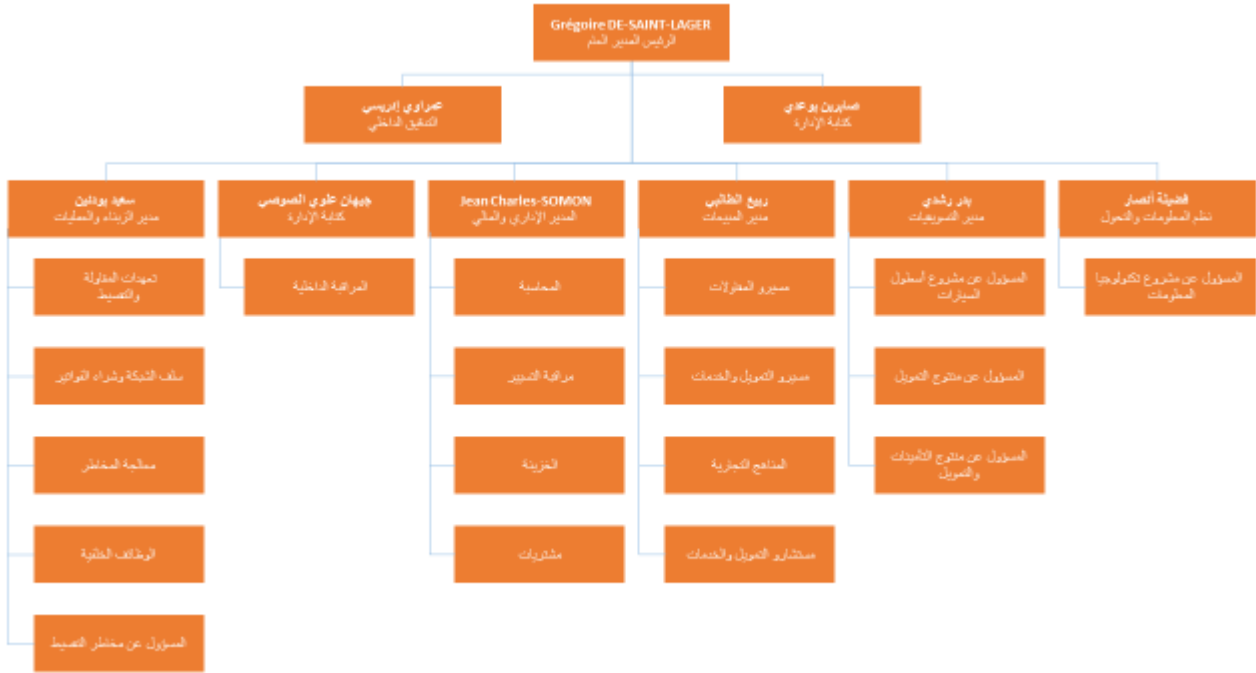
II. معلومات حول رأسمال المصدر

إلى غاية 30 شتنبر 2023، يبلغ رأسمال الشركة 289 783 500,00 درهم محررا بالكامل. ويوزع على 2 897 835 سهما بقيمة اسمية قدرها 100 درهم للسهم. وتتوزع بنية مساهمة RCI Finance Maroc إلى غاية 30 شتنبر 2023 كما يلي :

شتنبر 2023		المساهمون
% رأس المال وحقوق التصويت	عدد الأسهم وحقوق التصويت المملوكة	
99,99%	2 897 832	RCI Banque
0,00%	1	Grégoire DE-SAINT-LAGER
0,00%	1	Carlos Thomas DE-LA-TORRE-GIL
0,00%	1	Xavier DEROT
100,00%	2 897 835	المجموع

III. الهيكل التنظيمي للمصدر

إلى غاية 30 شتنبر 2023، يتمثل الهيكل الوظيفي لشركة RCI FINANCE MAROC كما يلي :



IV. نشاط المصدر

IV.1. تطور الإنتاج الصافي

التغير النصف الأول 2023 / النصف الأول 2022	النصف الأول 2023		النصف الأول 2022		الإنتاج الصافي
	ب %	بملايين الدراهم	ب %	بملايين الدراهم	
					القروض المرصدة
-2,73%		1 123		1 154	السيارات
-5,62%	65,3%	733	67,3%	777	سلف السيارة
3,20%	34,7%	390	32,7%	378	الإيجار مع خيار الشراء
					مراجعة
					تجهيز منزلي
					أخرى
					القروض غير المرصدة
					القرض الشخصي
					اقتطاعات PPR و CMR
					اتفاقية
					اقتطاعات بنكية
					السلف المتجدد
-2,73%	100%	1 123	100%	1 154	المجموع

المصدر : RCI FINANCE MAROC

المراجعة التحليلية النصف الأول 2022- النصف الأول 2023 :

خلال النصف الأول من سنة 2023، ارتفع الإنتاج الصافي لشركة RCI Finance Maroc إلى 1 123 مليون درهم، بانخفاض نسبته 2,7% مقارنة مع نفس الفترة في 2022 .

وخلال الفترة الممتدة من النصف الأول 2022 – النصف الأول 2023 ، ارتفع الإنتاج الصافي المتوسط لشركة RCI Finance Maroc إلى حوالي 1,1 مليار درهم ، بحيث يمثل من ضمنها السلف الكلاسيكي 66% في المتوسط.

وفي الفترة المدروسة، يمثل الإيجار مع خيار الشراء 34% من الإنتاج الصافي الإجمالي.

IV.2. تطور الجاري الإجمالي

التغير النصف الأول 23 / 22	النصف الأول 2023		2022		الجاري الإجمالي
	ب %	بملايين الدراهم	ب %	بملايين الدراهم	
					القروض المرصدة
-10,18%		5 237		5 737	السيارات
8,46%	65,00%	3 404	56,5%	3 244	سلف السيارة
-31,92%	35,00%	1 833	43,4%	2 493	الإيجار مع خيار الشراء
					مراوحة
					تجهيز منزلي
					أخرى
					القروض غير المرصدة
					القرض الشخصي
					اقتطاعات PPR و CMR
					اتفاقية
					اقتطاعات بنكية
					السلف المتجدد
-10,18%	100%	5 237	100%	5 737	المجموع

المصدر : RCI FINANCE MAROC

المراجعة التحليلية 2022- النصف الأول 2023 :

خلال الفترة 2022- النصف الأول 2023، يتشكل الجاري الإجمالي لشركة RCI Finance Maroc حصريا من جاري قروض السيارات الكلاسيكية وعمليات الإيجار مع خيار الشراء.

وفي المتوسط وفي الفترة 2022- النصف الأول 2023، يمثل القرض الكلاسيكي 59% من الجاري الإجمالي. بينما يهم الباقي (أي 41%) الإيجار مع خيار الشراء.

IV.3. تطور الجاري الصافي

التغير النصف الأول 23 / 22	النصف الأول 2023		2022		الجاري الصافي
	ب %	بملايين الدراهم	ب %	بملايين الدراهم	
					القروض المرصدة
					السيارات
-10,85%		4 563		5 087	سلف السيارة
10,16%	62,1%	2 833	53,1%	2 703	الإيجار مع خيار الشراء
-32,06%	37,9%	1 730	46,9%	2 385	مراقبة
					تجهيز منزلي
					أخرى
					القروض غير المرصدة
					القرض الشخصي
					اقتطاعات PPR و CMR
					اتفاقية
					اقتطاعات بنكية
					السلف المتجدد
-10,85%	100%	4 563	100%	5 087	المجموع

المصدر : إحصائيات APSF

المراجعة التحليلية 2022- النصف الأول 2023 :

خلال الفترة 2022- النصف الأول 2023، يمثل القرض الكلاسيكي للسيارات والإيجار مع خيار الشراء في المتوسط تواليا 56% و 44% من الجاري الصافي.

V. القوائم التركيبية للحسابات الموطدة

V.1. الحصيلة الموطدة

التطور النصف الأول 22/2023	النصف الأول 2023		2022		الأصول
	بآلاف الدرهم	% ب	بآلاف الدرهم	% ب	
156,82%	0,05%	3 762	0,02%	1 465	قيم الصندوق والبنوك المركزية والخزينة العامة ومصلحة الشيكات البريدية
55,78%	10,12%	737 271	6,98%	473 281	حقوق على مؤسسات الائتمان وما يماثلها
-43,84%	3,13%	228 124	5,99%	406 188	تحت الطلب
>100%	6,99%	509 147	0,99%	67 094	لأجل
6,57%	63,09%	4 596 074	63,64%	4 312 815	حقوق على الزبناء
6,88%	62,22%	4 532 597	62,58%	4 240 671	قروض الخزينة والاستهلاك
-12,01%	0,87%	63 477	1,06%	72 144	قروض أخرى
-1,62%	24,48%	1 783 094	26,75%	1 812 513	عمليات القرض الإيجاري والإيجار
0,00%	0,08%	6 035	0,09%	6 035	حقوق مكتسبة بشراء الفواتير
-	0,00%	-	0,00%	-	سندات المعاملة والتوظيف
-7,05%	2,17%	158 051	2,51%	170 046	أصول أخرى
-	0,00%	-	0,00%	-	أصول ثابتة غير ملموسة
-15,91%	0,01%	544	0,01%	647	أصول ثابتة ملموسة
7,50%	100,00%	7 284 831	100,00%	6 776 802	مجموع الأصول

المصدر : RCI FINANCE MAROC

التطور النصف الأول 22/2023	النصف الأول 2023		2022		الخصوم
	بآلاف الدرهم	% ب	بآلاف الدرهم	% ب	
9,56%	45,07%	3 762	44,22%	2 996 868	ديون تجاه مؤسسات الائتمان وما يماثلها
48,95%	0,65%	737 271	0,47%	31 557	تحت الطلب
9,14%	44,43%	228 124	43,76%	2 965 311	لأجل
-	0,00%	509 147	0,00%	-	ودائع الزبناء
16,58%	29,75%	4 596 074	27,44%	1 859 269	سندات الدين المصدرة
-14,68%	10,61%	4 532 597	13,37%	905 770	خصوم أخرى
15,84%	1,47%	1 783 094	1,36%	92 290	مؤونات للمخاطر والتكاليف
-	0,00%	6 035	0,00%	-	مؤونات مقننة
0,00%	0,93%	-	1,00%	68 000	ديون تابعة
3,72%	12,17%	158 051	12,61%	854 605	رساميل ذاتية
0,00%	3,98%	-	4,28%	289 784	رأسمال الشركة
15,47%	7,75%	-	7,21%	488 889	احتياطيات موطدة
-57,72%	0,44%	544	1,12%	75 933	النتيجة الصافية
7,50%	100,00%	7 284 831	100,00%	6 776 802	مجموع الخصوم

المصدر : RCI FINANCE MAROC

V.2. الحساب الموطن للعائدات والتكاليف

بآلاف الدراهم	النصف الأول 2022	النصف الأول 2023	التطور النصف الأول 2023 / النصف الأول 2022
عائدات الاستغلال البنكي	262 543	304 137	15,84%
فوائد وعائدات مماثلة على عمليات مع مؤسسات الائتمان	3 565	7 997	>100%
فوائد وعائدات مماثلة على عمليات مع الزبناء	121 790	150 108	23,25%
عائدات على سندات الملكية	-	-	-
عائدات على الأصول الثابتة للقرض الإيجاري والإيجار	53 159	65 608	23,42%
عمولات على تقديم الخدمات	83 984	80 423	-4,24%
عائدات بنكية أخرى	45	-	-100,00%
تكاليف الاستغلال البنكي	71 855	89 011	23,88%
فوائد وتكاليف مماثلة على عمليات مع مؤسسات الائتمان	39 190	52 710	34,50%
فوائد وتكاليف مماثلة على سندات الدين المصدرة	29 601	24 683	-16,62%
تكاليف بنكية أخرى	3 063	11 619	>100%
العائد الصافي البنكي	190 689	215 125	12,81%
عائدات الاستغلال غير البنكي	-	624	-
تكاليف الاستغلال غير البنكي	-	-	-
التكاليف العامة للاستغلال	93 719	98 699	5,31%
تكاليف المستخدمين	15 888	13 952	-12,18%
ضرائب ورسوم	5 643	7 890	39,82%
تكاليف خارجية	70 966	75 175	5,93%
التكاليف العامة الأخرى للاستغلال	1 143	1 579	38,07%
مخصصات الإهلاكات ومؤونات الأصول الثابتة الملموسة وغير الملموسة	79	103	30,07%
مخصصات المؤونات وخسائر على الحقوق غير القابلة للاسترجاع	77 154	52 761	-31,62%
مخصصات المؤونات للحقوق والتعهدات بواسطة توقيع معلقة الأداء	74 180	37 650	-49,24%
خسائر على الحقوق غير القابلة للتحصيل	1 068	495	-53,62%
مخصصات أخرى للمؤونات	1 906	14 615	>100%
مسترجعات المؤونات واسترجاع الحقوق المهلكة	29 282	11 553	-60,55%
مسترجعات المؤونات على الحقوق والتعهدات بواسطة توقيع معلقة الأداء	28 947	11 551	-60,10%
مسترجعات على الحقوق المهلكة	60	2	-96,84%
مسترجعات المؤونات الأخرى	276	-	-100,00%
النتيجة الصافية	49 098	75 842	54,47%
العائدات غير الجارية	1 316	2	-99,82%
التكاليف غير الجارية	1 200	2	-99,81%
النتيجة قبل الضريبة	49 214	75 842	54,11%
الضرائب على النتائج	29 824	43 741	46,66%
النتيجة الصافية للسنة المالية	19 390	32 101	65,56%

المصدر : RCI FINANCE MAROC

VI. عوامل المخاطر

VI.1. مخاطر الزبون

توافق هذه المخاطر تلك المتعلقة بعدم قدرة الطرف المقابل على الوفاء بالتزاماته تجاه المؤسسة. وضعت RCI Finance Maroc بشكل قبلي أنظمة للتعرف على الزبناء وتصنيفهم بشكل يتيح التحكم في المخاطر :

- تقييم أفضل لمخاطر الائتمان من طرف قسم المخاطر بشكل يسبق لجنة المخاطر ؛
- منظومة تصنيف الزبناء والمعاملات ؛
- قرار جماعي للجنة المخاطر ؛
- احترام الحدود حسب قطاعات النشاط وأنواع المعدات الموضوعة من طرف المجلس الإداري؛
- تقارير مخاطر الائتمان مع التعرضات حسب طبيعة الملك، وفئة الزبون، إلخ ؛
- دراسة نسب تعثر الأداء ؛
- دراسة نسب تقسيم المخاطر.

يتوجه نشاط RCI Finance Maroc أكثر فأكثر صوب الأشخاص المعنويين، حيث المخاطر هي أعلى من لدن الأشخاص الذاتيين. وقد أدى تغيير المبيعات المختلطة لرونو وداسيا، وبالتالي إنتاج تمويلات RCI ، لفائدة الأشخاص المعنويين إلى ارتفاع المخاطر. وتظل المخاطر تحت السيطرة، لاسيما بفضل تعزيز تدابير التحصيل.

VI.2. مخاطر أسعار الخروج

ترتبط مردودية RCI Finance Maroc بتطور السعر الأقصى للفائدة الاتفاقية الذي يحدد سعر الخروج الأقصى المطبق من طرف شركات القطاع وبالتالي هوامشهم.

وتبعا لنشر دورية بنك المغرب رقم 19/G/2006، يتم تصحيح السعر الأقصى للفائدة الاتفاقية في فاتح أبريل من كل سنة من خلال تغير سعر فائدة الودائع البنكية لـ 16 شهرا و سنة واحدة المسجل خلال السنة المدنية السابقة.

وكان للانخفاض السنوي الذي سجله السعر الأقصى للفائدة الاتفاقية منذ 1997 أثر سلبي على مردودية القطاع وبالأخص البنيات الصغيرة، التي باتت مجبرة على تعويض الهوامش بشكل مواز مع ارتفاع تكلفة إعادة التمويل وانخفاض السعر الأقصى للفائدة الاتفاقية.

VI.3. مخاطر نسب إعادة التمويل

مخاطر النسب هي مخاطر مرتبطة بنشاط كل مؤسسة ائتمان. ويقتضي ارتفاع نسب الفائدة في السوق ارتفاع كلفة إعادة التمويل. تكمن مخاطر نسب الفائدة في تطور غير موالي للأسعار، لاسيما في حالة تغير قوي لمعايير السوق، من شأنه أن يساهم بشكل ملحوظ في مردودية الشركة التابعة.

لتقييم أفضل للمخاطر وتكملة للنتائج الشامل، يتم تتبع مخاطر النسب أيضا في ثلاث أقطاب لآجال محفظة إعادة التمويل :

- قطب 3 أشهر : أقل من 3 أشهر

- قطب سنة واحدة : بين 3 أشهر وسنة واحدة

- قطب أزيد من سنة واحدة : أزيد من سنة واحدة

لا تتعرض RCI Finance Maroc لمخاطر نسب الفائدة المتغيرة بحيث لا يمكن إعادة تمويلها إلا بنسب فائدة قارة¹.

¹ باستثناء فقط للاقتراض السندي الثانوي الصادر في دجنبر 2020 الذي تحيط به هذه المخاطر

VI.4. مخاطر نسبة إعادة التمويل

لضمان التمويل تجاه الزبناء في أي وقت، تحدد RCI Finance Maroc حاجياتها الصافية شهريا، وتشكل السيولة موضوع تتبع شهري خلال اللجنة المالية التي يحضر فيها مدير الشؤون الإدارية والمالية لشركة RCI Finance Maroc وأمين المال لرونو المغرب والمسؤولين عن وظيفة التمويلات والخزينة في RCI Bank and Services. ويعتمد RCI Finance Maroc سياسة صارمة لربط الاستعمالات بالموارد مع احترام المعايير الدولية لمجموعة رونوا.

VI.5. مخاطر تعديل الإطار التنظيمي

يتم تأطير قطاع قروض الاستهلاك بمختلف النصوص التنظيمية التي تنظم كافة النشاط وترتبط بمردودية الشركة .

في 2008، غير قانون المالية الجديد من أنظمة شركات القرض الإيجاري وفاعلي الإيجار مع خيار الشراء. ومنذ فاتح يناير 2008، انتقلت الضريبة على القيمة المضافة المفوترة للزبناء على عمليات الإيجار مع خيار الشراء من 10% إلى 20%، مما جعل المنتج أقل جذبا.

ومن ناحية أخرى، همت أربعة تغييرات رئيسية الإطار التنظيمي لقطاع سلف الاستهلاك في 2010 – 2013 :

- المصادقة على قانون حماية المستهلك في فبراير 2011 ؛
- الترخيص ابتداء من يوليو 2011 لشركات التمويل بتسويق منتجات التأمين عن الوفاة والعجز المرتبطة بعمليات القرض والقرض الإيجاري ؛
- تغيير شروط منح قروض CMR ؛
- رفع معامل الملاءة إلى 12% كحد أقصى إلى غاية متم يونيو 2013 في إطار الدورية رقم 7/G/12 في 19 أبريل 2012 .

وأخيرا، نص قانون المالية 2013 على تطبيق ابتداء من فاتح يناير 2013 على ضريبة على القيمة المضافة بنسبة 20% على القيم المتبقية للسيارات الممولة عن طريق الإيجار (إيجار مع خيار الشراء، القرض الإيجاري). وأنهى هذا التغيير جاذبية تمويلات الإيجار مع خيار الشراء مع إيداع الضمان والقيمة المتبقية المرتفعة. وأضحت شركة RCI Finance Maroc تسوق منتجات للإيجار بقيم متبقية ضعيفة.

وتلزم الدورية رقم 1/W/16 والصادرة في 10 يونيو 2016 مؤسسات الائتمان باحترام المتطلبات الدنيا الجديدة :

- يجب أن يكون مبلغ الأموال الذاتية الأساسية، في كل حين، يساوي على الأقل 8% من المخاطر المرجحة.
- يجب أن يكون مبلغ الأموال الذاتية من المستوى 1، في كل حين، يساوي على الأقل 9% من المخاطر المرجحة.
- يجب أن يكون مبلغ الأموال الذاتية من المستوى 1 والمستوى 2 ، في كل حين، يساوي على الأقل 12% من المخاطر المرجحة.

وفي إطار نفس الدورية، يمكن لبنك المغرب أن يطلب من مؤسسات الائتمان تكوين دعامة من الأموال الذاتية على أساس فردي و/أو موطن.

وتتكيف RCI Finance Maroc بشكل دائم مع أي تغيير وتتوفر على يقظة قانونية وضريبية يشرف عليها مكتب خارجي وتتم معالجتها باعتبارها خدمة أساسية مرحلة.

VI.6. المخاطر الضريبية

تنجم المخاطر الضريبية عن تفسير مختلف للقواعد الجبائية المطبقة على مؤسسات الائتمان بين RCI Finance Maroc وإدارة الضرائب. وللتخفيف من هذه المخاطر، تلجأ RCI Finance Maroc إلى مكتب قانوني وضريبي. فيسهر هذا الأخير على إعداد يقظة منتظمة ويخبر الشركة بأي تغيير وتأثير مفترض على نشاطها. كما يتم الاستعانة بالمكتب من أجل دراسات خاصة، مثلا بمناسبة مشاريع إطلاق منتجات جديدة. وأخيرا، تستفيد RCI Finance Maroc عند الاقتضاء من دعم القسم الضريبي للشركة الأم، RCI Banque SA، التي يتم اللجوء إليها وإشراكها في مسار تأكيد أي نشاط جديد.

VI.7. مخاطر التسديد المسبق

يحفز انخفاض السعر الأقصى للفائدة الاتفاقية التسديد المسبق للملفات الجارية، مما يسمح للزبناء الموظفين والهيئات المتعاقد معها الاستفادة من ملف جديد وفق سعر فائدة أكثر إيجابا. وتظل هذه الممارسة قليلة نسبيا بفعل تموقع RCI Finance Maroc في القرض المخصص لتمويل السيارات.

VI.8 . مخاطر التشغيل

يقصد بمخاطر التشغيل، مخاطر الخسائر الناتجة عن قصور أو تعذر مرتبط بالمساطر، والمستخدمين والأنظمة الداخلية أو الأحداث الخارجية. ويتضمن هذا التعريف المخاطر القانونية، لكنه يستبعد المخاطر الاستراتيجية ومخاطر السمعة.

ويخضع RCI Finance Maroc بصفته هيئة للتمويل لتنظيم بنك المغرب، وبشكل أدق للالتزامات المتعلقة بتدابير المراقبة الداخلية وتدابير المخاطر (بالرجوع إلى دورية رقم 4/W/2014) .

التنظيم العام للمراقبة الداخلية

تم اشتقاق منظومة المراقبة الداخلية لشركة RCI Finance Maroc من RCI Banque وتستجيب للالتزامات القانونية المحلية. وتمت المصادقة عليها في إطار المراقبة الداخلية للمجموعة و المجلس الإداري بشكل نصف سنوي.

وتمت هيكلة منظومة المراقبة الداخلية حول 3 مستويات للمراقبة :

- يشكل المستويان الأول والثاني المراقبة الدائمة
- المستوى الثالث هو المراقبة الدورية

منظومة التدبير الشامل للمخاطر

وضعت RCI Finance Maroc تدابير للمراقبة يرتبط كل تدبير منها بمختلف المخاطر التي تتعرض لها المجموعة. وتشكل مختلف هذه المخاطر وتدابير المراقبة المرتبطة بها موضوع خارطة لمخاطر التشغيل يتم تقييمها وتحديثها سنويا. كما تم وضع مخططات عمل في حالة وجود فارق مقارنة مع مستوى التحكم اللازم بالنسبة لكل حدث للمخاطر.

ومنذ 2016، وضعت RCI Groupe سياسة عامة لحكامة المخاطر تقوم على مفهوم تقبل المخاطر والتي، فضلا عن مخاطر التشغيل المرتبطة بمختلف الأنشطة، تحصى كافة المخاطر الرئيسية وتقرر التعزيزات اللازم اتباعها لمواجهةها.

ويمكن لهذه التعزيزات أن تهتم :

- ✓ المطابقة للقوانين البنكية
- ✓ مراقبة التطورات في مجال قواعد توزيع الخدمات المالية
- ✓ التحكم في الشراكات /المشاريع المشتركة
- ✓ حماية المعطيات الشخصية وأمن النظم المعلوماتية

VI.9 . مخاطر التبعية لمبيعات رونو المغرب

ترتبط مخاطر التبعية لمبيعات رونو المغرب بنشاط « captive » لشركة RCI Finance Maroc .

ويقضي نموذج أعمال « captive » لشركة RCI Finance Maroc تبعية لمبيعات شركة صناعة السيارات. بينما ترتبط النتيجة المالية السنوية لمصنع السيارات بمبيعات السنة، ترتبط النتيجة المالية لشركة RCI بنتيجة محفظة الزبناء، المكونة عبر عدة سنوات، مما يقلص من تغيرها. من ناحية أخرى، تتوفر RCI على عدة دعائم للمردودية مثل الخدمات والتأمينات أو تمويل أسطول السيارات المستعملة.

VI.10 .المخاطر المرتبطة بتشكيل محفظة الزبناء لشركة RCI

يتم التخفيف من المخاطر المرتبطة بمحفظة زبناء شركة RCI من خلال تنوع الفئات : الخواص، التجار، الشركات، الموزعون، إلخ. ويمكن لتغيير خليط الإنتاج أن يسفر عن تعديلات في الوقت الواقعي للتسعيرة أو سياسة القبول من أجل تخفيف المخاطر.

VI.11 . المخاطر المرتبطة بتركيز بعض الموزعين في جاري الشبكة لشركة RCI

إلى غاية متم يونيو، يمثل الموزعون الثلاثة الأوائل 28% من الجاري السليم المتوسط لشبكة RCI Finance Maroc .

من ناحية أخرى، وبالنسبة لجميع تعرضات الموزعين التي تتجاوز 20% من رساميلها الذاتية، تغطي RCI Finance Maroc فرط التعرض من خلال ضمانات بنكية لشركة RCI Banque SA .

ويمثل الجاري المتوسط للشبكة 19,7% من الجاري المتوسط لشركة RCI إلى غاية متم يونيو 2023 (مقابل 17,7% إلى غاية متم 2022). لا يمثل تمويل نشاط الشبكة سوى جزء من أنشطة RCI Finance Maroc . وتتوفر RCI Finance Maroc على نشاط متنوع يتضمن أيضا عروض التمويل والخدمات الموجهة للزبناء (الخواص والمهنيون) .

VI.12. مخاطر الصرف

تكاد تكون مخاطر الصرف منعدمة، باعتبار أن لشركة RCI Finance Maroc عموما وضعية اقتراضية ومقرضة بالدرهم المغربي. وحده الاقتراض الثانوي لدى RCI Banque SA تم إبرامه باليورو لكن تم تحويله على الفور إلى الدرهم. وتخص مخاطر الصرف التي تتعرض لها RCI فقط الأداء السنوي لاستحقاقات الاقتراض الثانوي باليورو. لا يتوفر المصدر على أي تدفق آخر يعرضه لمخاطر الصرف.

VI.13. المخاطر المتعلقة بالبيئة والتغير المناخي

لا توجد مخاطر تم رصدها من طرف RCI Finance تتعلق بالبيئة والتغير المناخي.

تنبيه

لا تمثل المعلومات الواردة أعلاه سوى جزء من المنشور المؤشر عليه من طرف الهيئة المغربية لسوق الرساميل تحت المرجع رقم VI/EM/035/2022 بتاريخ 11 دجنبر 2023.

وتوصي الهيئة المغربية لسوق الرساميل بقراءة المنشور كاملا والموضوع رهن إشارة العموم باللغة الفرنسية.

