

ملخص المنشور

Mobilize
FINANCIAL SERVICES

RCI FINANCE MAROC

إصدار سندات تابعة بمبلغ إجمالي قدره 100 000 000 درهم

يتكون المنشور المؤشر عليه من طرف الهيئة المغربية لسوق الرساميل من :

- مذكرة العملية هذه
- الوثيقة المرجعية لشركة RCI FINANCE MAROC المتعلقة بالسنة المالية 2022 والمسجلة من طرف الهيئة المغربية لسوق الرساميل بتاريخ 21 شتنبر 2023 تحت المرجع EN/EM/021/2023
- التحيين رقم 1 للوثيقة المرجعية لشركة RCI FINANCE MAROC المتعلقة بالسنة المالية 2022 والمسجلة من طرف الهيئة المغربية لسوق الرساميل بتاريخ 11 دجنبر 2023 تحت المرجع EN/EM/032/2023



المبلغ	100.000.000 درهم
عدد السندات	1000 سند تابعي
القيمة الاسمية	100.000 درهم
الأجل	10 سنوات
سعر الفائدة الاسمي	قابل للمراجعة سنويا : بالنسبة للسنة الأولى، سعر الفائدة الاسمي هو السعر الكامل لأجل 52 أسبوعا (سعر نقدي) والمحدد اعتمادا على منحى الأسعار المرجعية في السوق الثانوية لسندات الخزينة كما يصدره بنك المغرب بتاريخ 15 دجنبر 2023، تضاف إليه علاوة المخاطرة قدرها 170 نقطة أساس
تسديد المبلغ الأصلي	تسديد بقسط نهائي
علاوة المخاطرة	170 نقطة أساس
ضمان التسديد	بدون ضمان
طريقة التخصيص	مناقصة تناسبية
قابلية تداول السندات	بالتراخي (خارج البورصة)

فترة الاكتتاب: من 18 إلى 20 دجنبر 2023 مع احتساب اليوم الأول والأخير من العملية
يقتصر هذا الإصدار على المستثمرين المؤهلين الخاضعين للقانون المغربي كما تم تحديد لائحهم في هذه المذكرة للعملية

هيئة الاستشارة

التجاري للاستشارة المالية



نقابة التوظيف



تأشير الهيئة المغربية لسوق الرساميل

طبقا لأحكام دورية الهيئة المغربية لسوق الرساميل، القاضية بتطبيق المادة 5 من القانون رقم 12-44 المتعلق بدعوة الجمهور إلى الاكتتاب و بالمعلومات المطلوبة إلى الأشخاص المعنوية والهيئات التي تدعو الجمهور إلى الاكتتاب في أسهمها أو سنداتها، قامت الهيئة المغربية لسوق الرساميل بالتأشير على هذا المنشور بتاريخ 11 دجنبر 2023 تحت المرجع VI/EM/036/2023.

لا تشكل مذكرة العملية هذه سوى جزء من المنشور المؤشر عليه من طرف الهيئة المغربية لسوق الرساميل. ويتكون هذا الأخير من :

- مذكرة العملية هذه
- الوثيقة المرجعية لشركة RCI FINANCE MAROC المتعلقة بالسنة المالية 2022 والمسجلة من طرف الهيئة المغربية لسوق الرساميل بتاريخ 21 شتنبر 2023 تحت المرجع EN/EM/021/2023
- التحيين رقم 1 للوثيقة المرجعية لشركة RCI FINANCE MAROC المتعلقة بالسنة المالية 2022 والمسجلة من طرف الهيئة المغربية لسوق الرساميل بتاريخ 11 دجنبر 2023 تحت المرجع EN/EM/032/2023

تنبيه

قامت الهيئة المغربية لسوق الرساميل بتاريخ 11 دجنبر 2023 بالتأشير على منشور يتعلق بإصدار سندات تابعة من طرف RCI FINANCE MAROC تحت المرجع VI/EM/035/2023.

تهم تأشيرة الهيئة المغربية لسوق الرساميل المنشور المكون من :

- مذكرة العملية هذه
- الوثيقة المرجعية لشركة RCI FINANCE MAROC المتعلقة بالسنة المالية 2022 والمسجلة من طرف الهيئة المغربية لسوق الرساميل بتاريخ 21 شتنبر 2023 تحت المرجع EN/EM/021/2023
- التحيين رقم 1 للوثيقة المرجعية لشركة RCI FINANCE MAROC المتعلقة بالسنة المالية 2022 والمسجلة من طرف الهيئة المغربية لسوق الرساميل بتاريخ 11 دجنبر 2023 تحت المرجع EN/EM/032/2023

يوضع المنشور المؤشر عليه من طرف الهيئة المغربية لسوق الرساميل رهن التصرف في كل حين في الأماكن التالية :

✓ في المقر الرئيسي لشركة RCI FINANCE MAROC : الكائن برقم 44 شارع خالد بن الوليد، الدار البيضاء.
الهاتف : 05.22.76.97.54 وفي موقعها على الأنترنت وفق العنوان التالي : www.rcifinance.ma

✓ في مقر شركة التجاري للاستشارة المالية، الكائن بشارع الحسن الثاني رقم 163 الدار البيضاء.
الهاتف : 05.22.47.64.35 .

كما يوضع المنشور رهن إشارة العموم في الموقع الإلكتروني للهيئة المغربية لسوق الرساميل (www.ammc.ma).

تمت ترجمة هذا الملخص من طرف شركة لسانيات تحت المسؤولية المشتركة لهذه الأخيرة و RCI FINANCE MAROC . إذا كان هناك اختلاف بين محتوى هذا الملخص ومحتوى المنشور المؤشر عليه من طرف الهيئة المغربية لسوق الرساميل، ففي هذه الحالة، لا يعتد إلا بهذا الأخير.

القسم الأول : تقديم العملية

أ. أهداف العملية

يكمن الهدف الرئيسي من هذا الإصدار في :

- تعزيز الأموال الذاتية التنظيمية الحالية، وبالتالي، تعزيز نسبة الملاءة لشركة RCI FINANCE MAROC ؛
- تعزيز الموارد القارة وتنسيق الأجل المتوسط لموارد الشركة التمويلية مع المدة المتوسطة لجاري القرض ؛
- تنويع موارد التمويل وتحسين تكاليف التمويل؛
- تمويل تطور الشركة ونموها ؛

إ. بنية العرض

تعتزم RCI FINANCE MAROC إصدار 1.000 سند تابعي بقيمة إسمية قدرها 100 000 درهم والتي تتمثل خصائصها كما يلي :
 سندات تابعة لأجل 10 سنوات بسعر فائدة قابل للمراجعة سنويا، وغير مدرجة في بورصة الدار البيضاء، وبمبلغ 100 000 000 درهم وقيمة إسمية تبلغ 100 000 درهم للسند (تسديد المبلغ المقترض الأصلي بقسط نهائي).

وفي حالة لم يتم الاكتتاب في الاقتراض السندي كليا، سيتم اعتبار الاكتتابات لاغية.
 يقتصر هذا الإصدار على المستثمرين المؤهلين الخاضعين للقانون المغربي كما تم تحديد لائحهم في هذه المذكرة للعملية.
 إن حصر الاكتتاب على المستثمرين المؤهلين الخاضعين للقانون المغربي يهدف إلى تسهيل تدبير الاكتتابات في السوق الأولية. علما أن كل مستثمر يرغب في شراء السندات يمكنه القيام بذلك في السوق الثانوية.

III. معلومات تتعلق بالسندات التابعة لشركة RCI FINANCE MAROC

تنبيه : ينبغي التمييز بين السند التابعي والسند الكلاسيكي بفعل مرتبة الديون المحددة تعاقديا بموجب بند التابعة. في حالة تصفية المؤسسة المصدرة، يتوقف تسديد الاقتراض طبقا لبند التابعة على تسديد اقتراض جميع الدائنين الذين يحظون بالأولوية أو الدائنين العاديين.

خصائص السندات (سندات بسعر فائدة قابل للمراجعة سنويا ، لأجل 10 سنوات، مع تسديد المبلغ المقترض الأصلي بقسط نهائي وهي غير مدرجة في بورصة الدار البيضاء)

طبيعة السندات	سندات عادية غير مدرجة في بورصة الدار البيضاء ، تجرد من طابعها المادي من خلال تسجيلها في حساب لدى الوسطاء الماليين المؤهلين وتقبل في عمليات الوديع المركزي (ماروكليز).
الشكل القانوني	لحاملها
المبلغ	100 000 000 درهم
عدد السندات المصدرة	1 000 سند
القيمة الإسمية	100 000 درهم
سعر الإصدار	100% أي 100 000 درهم
سعر التسديد	100% أي 100 000 درهم

مدة الاقتراض	10 سنوات
فترة الاككتاب	من 18 إلى 20 دجنبر 2023 مع احتساب اليوم الأول والأخير من العملية
تاريخ الانتفاع	22 دجنبر 2023
تاريخ الاستحقاق	22 دجنبر 2033
طريقة التخصيص	مناقصة تناسبية
سعر الفائدة الإسمي	سعر فائدة قابل للمراجعة سنويا
طريقة حساب السعر المرجعي	<p>بالنسبة للسنة الأولى، سعر الفائدة الاسمي هو السعر الكامل لأجل 52 أسبوعا (سعر نقدي) والمحدد اعتمادا على منحى الأسعار المرجعية في السوق الثانوية لسندات الخزينة كما يصدره بنك المغرب بتاريخ 15 دجنبر، تضاف إليه علاوة المخاطرة قدرها 170 نقطة أساس.</p> <p>وسيتم نشر السعر المرجعي وسعر الفائدة الاسمي من قبل RCI FINANCE MAROC في موقعها الإلكتروني في صحيفة للإعلانات القانونية في 15 دجنبر 2023.</p> <p>وعند حلول التاريخ السنوي، يساوي السعر المرجعي السعر الكامل لأجل 52 أسبوعا (السعر النقدي)، المحدد انطلاقا من المنحى الثانوي لسندات الخزينة والصادر عن بنك المغرب، والذي يسبق التاريخ السنوي للقسيمة على الأقل بخمسة أيام عمل.</p> <p>ويضاف إلى السعر المرجعي المحصل عليه علاوة المخاطرة قدرها 170 نقطة ويتم تبليغه من طرف RCI FINANCE MAROC عبر موقعها الإلكتروني لفائدة حاملي السندات وممثل كتلة حاملي السندات 5 أيام عمل قبل التاريخ السنوي.</p> <p>في حالة لم يتم معاينة سعر الفائدة لأجل 52 أسبوعا لسندات الخزينة بشكل مباشر على المنحى، سيتم تحديد السعر المرجعي من طرف RCI FINANCE MAROC بطريقة الاستقطاب الخطي من خلال استعمال النقطتين اللتين تؤطران الأجل المطلق لأجل 52 أسبوعا (أساس نقدي) ويتم الاستقطاب الخطي بعد تحويل السعر الأعلى مباشرة لأجل 52 أسبوعا (أساس حسباني) إلى السعر النقدي المقابل.</p> <p>وتعرض طريقة الحساب كما يلي :</p> $(((\text{السعر الحسباني} + 1) ^ { k / \text{عدد الأيام الصحيح} * }) - 1) \times k / 360$ <p>بحيث k : أجل سعر الفائدة الحسباني الذي يفوق مباشرة 52 أسبوعا. * عدد الأيام الصحيح : 365 أو 366 يوما</p>
علاوة المخاطرة	170 نقطة أساس
تاريخ تحديد سعر الفائدة	تم مراجعة القسيمة سنويا في التواريخ السنوية الموافقة لتاريخ انتفاع الاقتراض. ويتم تبليغ سعر الفائدة الجديد من طرف المصدر لحاملي السندات وممثل كتلة حاملي السندات عبر موقعه الإلكتروني داخل أجل 5 أيام عمل قبل التاريخ السنوي للاقتراض.

<p>تسدد الفوائد في التواريخ التي تصادف سنويا تاريخ ارتفاع الاقتراض، أي في 22 دجنبر من كل سنة.</p> <p>ويتم أداء الفوائد في نفس اليوم أو في أول يوم عمل الذي يلي 21 دجنبر إذا كان هذا الأخير لا يصادف يوم عمل.</p> <p>ستتوقف فوائد السندات التابعة عن السريان في اليوم الذي سيقوم فيه RCI FINANCE MAROC بتسديد رأس المال. ولا يمكن إجراء أي تأجيل للفوائد في إطار هذه العملية.</p> <p>ستحتسب الفوائد تبعا للصيغة التالية: القيمة الإسمية × سعر الفائدة الإسمي × عدد الأيام المضبوط / 360</p>	<p>الفوائد</p>
<p>ستخضع السندات لتسديد المبلغ المقترض الأصلي بقسط نهائي.</p> <p>في حالة اندماج أو انفصال أو تقديم جزئي لأصول RCI FINANCE MAROC خلال مدة الاقتراض ترتب عنه تحويل شامل للذمة المالية لفائدة هيئة قانونية أخرى، سيتم بشكل تلقائي تحويل الحقوق والواجبات المتعلقة بالسندات التابعة للهيئة القانونية التي حلت محل RCI FINANCE MAROC في الحقوق والواجبات.</p> <p>ويظل تسديد رأس المال، في حالة تصفية RCI FINANCE MAROC، تابعا للديون الكلاسيكية الأخرى التي تحظى بالأفضلية أو العادية.</p>	<p>تسديد المبلغ الأصلي</p>
<p>يمنع على RCI FINANCE MAROC القيام بتسديد مسبق للسندات موضوع هذه المذكرة للعملية.</p> <p>بيد أن RCI FINANCE MAROC تحتفظ بالحق في القيام بإعادة شراء السندات في السوق الثانوية بعد الحصول على موافقة مسبقة من بنك المغرب وشريطة أن تسمح بذلك المقتضيات القانونية والتنظيمية.</p> <p>يجب على المصدر أن يقدم نفس الأسعار كتابة لجميع حاملي السندات عن طريق إدراج إشعار في صحيفة للإعلانات القانونية يوضح أهم خصائص العملية والشراء النسبي من أولئك الذين يقبلون بذلك في إطار احترام الكميات التي يمتلكها كل واحد منهم. في هذه الحالة، سيقوم المصدر بإخبار الهيئة المغربية لسوق الرساميل ووكيل كتلة حاملي السندات بإعادة الشراء 5 أيام عمل في البورصة قبل هذه العملية.</p> <p>وعلى ألا يكون لعملية إعادة الشراء أي تأثير يطال أي مكتب يرغب في الاحتفاظ بسنداته إلى غاية الاستحقاق العادي أو يطال الجدول الزمني للاستحقاق العادي. سيتم إلغاء السندات التي أعيد شراؤها ولا يمكن تداولها.</p> <p>في حالة إعادة الشراء، يجب على المصدر إعلام الهيئة المغربية لسوق الرساميل وممثل كتلة حاملي السندات بالسندات الملغاة.</p>	<p>التسديد المسبق</p>
<p>قابلة للتداول بالتراضي.</p> <p>لا يوجد أي قيد تفرضه شروط الإصدار على التداول الحر للسندات التابعة.</p>	<p>تداول السندات</p>
<p>لا يوجد أي تماثل بين السندات موضوع هذه المذكرة وسندات أي إصدار سابق.</p> <p>إذا قامت RCI FINANCE MAROC لاحقا بإصدار سندات جديدة تتمتع من جميع المستويات بحقوق شبيهة بتلك التي يقتضيها هذا الإصدار، يمكن لها دون الحصول على موافقة حاملي السندات، وشريطة أن تنص على ذلك عقود الإصدار، أن يجري تماثلا لكافة سندات الإصدارات المتعاقبة، موحدا بذلك مجموع العمليات المتعلقة بتدبير هذه السندات وتداولها.</p>	<p>بند التماثل</p>

<p>يخضع رأس المال والفوائد لبند تابعة السندات.</p> <p>ولا يمس تطبيق هذا البند بأي شكل من الأشكال قواعد القانون المتعلقة بالمبادئ المحاسبية لتخصيص الخسائر، واجبات المساهمين وحقوق المكتتب للحصول وفق الشروط المحددة في العقد على أداء سنداته من حيث رأس المال والفوائد.</p> <p>وفي حالة تصفية RCI FINANCE MAROC ، لن يتم تسديد رأسمال وفوائد السندات التابعة لهذا الإصدار إلا بعد تعويض جميع الدائنين الذين لهم الأولوية أو العاديين. بينما يتم تسديد هذه السندات التابعة في نفس المرتبة التي توجد عليها الاقتراضات التابعة الأخرى التي يمكن لشركة RCI FINANCE MAROC إصدارها لاحقا في المغرب كما في الخارج وذلك نسبة إلى مبلغها عند الاقتضاء.</p>	رتبة الاقتراض / التابعة
<p>يلتزم RCI FINANCE MAROC إلى غاية التسديد الفعلي لكافة السندات موضوع هذا الاقتراض بعدم إعطاء أية أولوية لفائدة سندات تابعة أخرى يمكنه إصدارها لاحقا من حيث رتبة تسديدها في حالة التصفية، دون منح نفس الحقوق للسندات التابعة موضوع هذا الاقتراض.</p>	الإبقاء على الاقتراض في رتبته
<p>لا يخضع هذا الإصدار لأي ضمان خاص</p>	ضمان استعادة الاموال
<p>لم يخضع هذا الإصدار لأي طلب للتصنيف</p>	التصنيف
<p>قام المجلس الإداري بتاريخ 27 شتنبر 2023 بتعيين مكتب حديد للاستشارة ممثلا بالسيد محمد حديد وكيلا مؤقتا.</p> <p>ويقوم الوكيل المؤقت ، داخل أجل 6 أشهر ابتداء من تاريخ إغلاق الاكتتابات، بدعوة الجمعية العامة لحاملي السندات من أجل انتخاب وكيل كتلة حاملي السندات طبقا لمقتضيات المادتين 301 و 301 مكرر من القانون 17-95 المتعلق بشركات المساهمة كما تم تعديله وتتميمه.</p> <p>وطبقا للمادة 301 مكرر من القانون 17-95 المتعلق بشركات المساهمة كما تم تعديله وتتميمه، تقرر تحديد مكافأة الوكيل المؤقت ووكيل كتلة حاملي السندات في 20.000 درهم للسنة برسم الكتلة.</p> <p>وطبقا للمادة 302 من القانون سابق الذكر، يمتلك وكيل الكتلة، عدا في حالة قيد تفرضه الجمعية العامة لحاملي السندات، صلاحية القيام باسم الكتلة بجميع أشغال التدبير اللازمة للمحافظة على المصالح المشتركة لحاملي السندات.</p> <p>من ناحية أخرى، ليس لشركة RCI FINANCE MAROC أية علاقة رأسمالية أو للأعمال مع مكتب حديد للاستشارة ممثلا بالسيد محمد حديد.</p> <p>علاوة على ذلك، يعتبر مكتب حديد للاستشارة ممثلا بالسيد محمد حديد الممثل الدائم لكتلة حاملي سندات الإصدارات المنجزة من طرف RCI FINANCE MAROC في 2020 و 2023 .</p>	تمثيل كتلة حاملي السندات
<p>القانون المغربي</p>	القانون المطبق
<p>المحكمة التجارية للدار البيضاء</p>	المحكمة المختصة

IV. حالة التخلف عن الأداء

يشكل حالة للتخلف عن الأداء عدم الوفاء بجزء أو كل مبلغ الفوائد الواجبة على الشركة برسم كل سند عدا في حالة تم الأداء داخل أجل 14 يوم عمل بعد تاريخ استحقاقه.

وفي حالة وقوع حالة التخلف عن الأداء يجب على ممثل كتلة حاملي السندات أن يوجه بدون أجل إعدارا للشركة من أجل معالجة التخلف عن الأداء مع الأمر بأداء كل مبلغ مستحق للفوائد من طرف الشركة داخل أجل 14 يوم عمل بعد تاريخ الإعدار.

وإذا لم تقم الشركة بمعالجة التخلف عن الأداء بعد مرور 14 يوم عمل التي تلي توصلها بالإعذار، يمكن لممثل كتلة حاملي السندات بعد دعوة الجمعية العامة لحاملي السندات، وبناء على قرار من لدن هذه الأخيرة التي تبث ضمن شروط النصاب والأغلبية المنصوص عليها قانوناً وبعد مجرد إشعار كتابي موجه للمصدر، مع نسخة لمؤسسة التوطين والهيئة المغربية لسوق الرساميل أن يجعل من كافة الإصدار مستحق الاجل، مما يجبر الشركة بقوة القانون على تسديد السندات المذكورة في حدود مبلغ رأس المال والفوائد المستحقة منذ آخر تاريخ أداء للفوائد مع زيادة الفوائد المستحقة وغير المؤداة بعد. علماً أن الرأسمال هو الرأسمال الأولي (القيمة الاسمية الأولية x عدد السندات)، أو في حالة تسديد، الرأسمال الواجب المتبقي.

٧. المخاطر المتعلقة بالسندات التابعة

- **مخاطر السيولة**: يمكن للمكتبتين في السندات التابعة لشركة RCI FINANCE MAROC أن يخضعوا لمخاطر سيولة السند في السوق الثانوية للدين الخاص. فارتباطا بظروف السوق (السيولة، تطور منحى النسب، إلخ.) يمكن أن تتأثر مؤقتاً سيولة السندات التابعة لشركة RCI FINANCE MAROC ؛
- **مخاطر النسب**: ينص الإصدار السندي موضوع هذه المذكرة للعملية على سعر فائدة قابل للمراجعة سنوياً. وهكذا، يمكن لقيمة السندات أن تتغير صعوداً أو نزولاً تبعاً لتطور منحى الأسعار المرجعية في السوق الثانوية الصادر عن بنك المغرب ؛
- **مخاطر التبعية**: يشكل الإصدار السندي موضوع بند التابعة الذي ينص على أنه في حالة تصفية المؤسسة المصدرة، يتوقف تسديد الاقتراض على تسديد اقتراض جميع الدائنين الذين يحظون بالأولوية أو الدائنين العاديين ؛
- **مخاطر التخلف عن الأداء**: يمكن أن ينجم عن السندات موضوع هذه المذكرة للعملية مخاطر عدم وفاء المصدر بالتزاماته التعاقدية تجاه حاملي السندات، وتتمثل هذه المخاطر في عدم أداء القسائم وعدم تسديد رأس المال.

٧.١ الجدول الزمني للعملية

التاريخ	المراحل	الترتيب
11 دجنبر 2023	الحصول على تأشيرة الهيئة المغربية لسوق الرساميل	1
11 دجنبر 2023	نشر ملخص المنشور على الموقع الإلكتروني للمصدر	2
12 دجنبر 2023	نشر بلاغ صحفي من طرف المصدر في صحيفة للإعلانات القانونية	3
15 دجنبر 2023	معاينة سعر الفائدة المرجعي	4
15 دجنبر 2023	نشر أسعار الفائدة المرجعية وسعار الفائدة الاسمي على الموقع الإلكتروني للمصدر	5
15 دجنبر 2023	نشر أسعار الفائدة المرجعية وسعار الفائدة الاسمي في صحيفة للإعلانات القانونية	6
18 دجنبر 2023	فتح فترة الاكتتاب	7
20 دجنبر 2023	إغلاق فترة الاكتتاب	8
20 دجنبر 2023	تخصيص السندات	9
22 دجنبر 2023	التسديد/التسليم	10

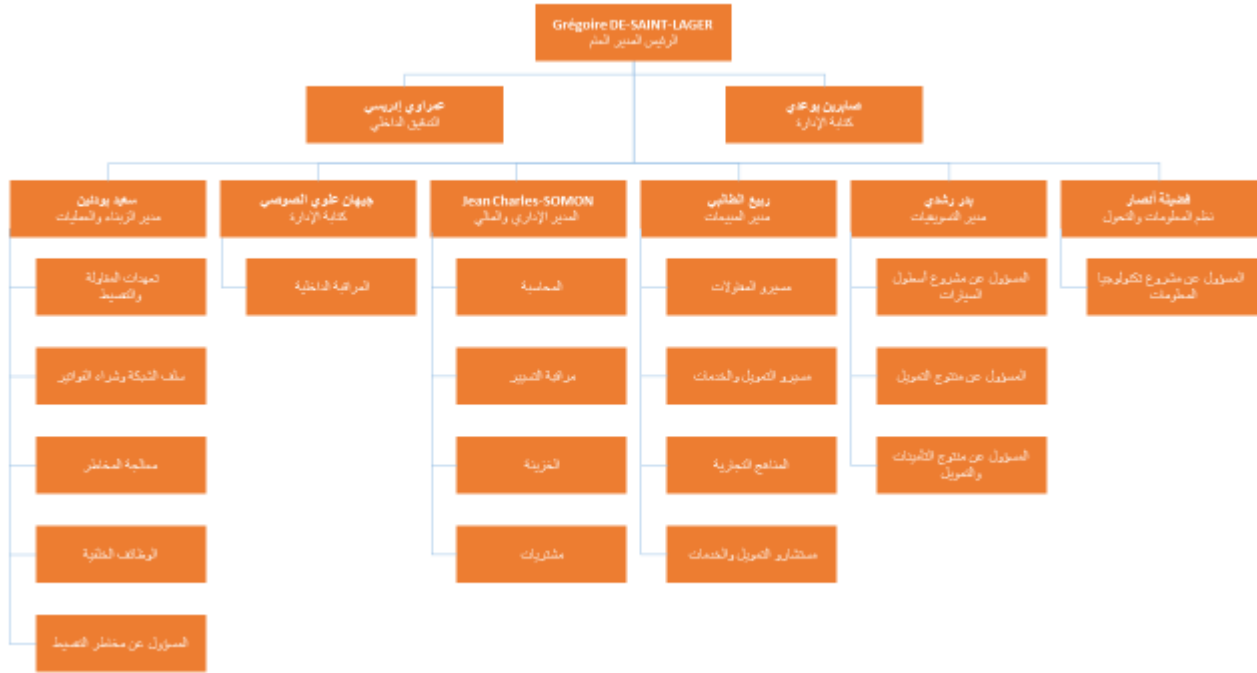
القسم الثاني : تقديم RCI FINANCE MAROC

1. معلومات عامة

اسم الشركة	RCI Finance Maroc
المقر الرئيسي	44، شارع خالد ابن الوليد، عين السبع، الدار البيضاء
الهاتف/ الفاكس	الهاتف : 5 22 76 97 54 (212) Fax الفاكس : 5 22 34 98 85 (212)
الموقع الإلكتروني	www.rcifinance.ma
الشكل القانوني	شركة مساهمة ذات مجلس إدارة خاضعة للقانون 17-95 المتعلق بشركات المساهمة كما تم تغييره وتتميمه والقانون رقم 103-12 المتعلق بمؤسسات الائتمان والمعتبرة في حكمها.
تاريخ التأسيس	03/10/2007
مدة حياة الشركة	تحدد مدة حياة الشركة في 99 سنة ابتداء من تاريخ تسجيلها في السجل التجاري، عدا في حالة حل مسبق أو تمديد حسب ما تنص عليه الأنظمة الأساسية أو القانون.
السجل التجاري	171 495 محكمة الدار البيضاء
السنة المالية للشركة	من فاتح يناير إلى 31 دجنبر
الغرض الاجتماعي	حسب المادة 2 من النظام الأساسي، تهدف الشركة إلى القيام بما يلي : <ul style="list-style-type: none"> ▪ عمليات شراء الفواتير، لاسيما من خلال التحصيل و/أو تعبئة الديون التجارية؛ ▪ عملية القرض الإيجاري والإيجار مع خيار الشراء وما يماثلها ؛ ▪ عمليات قرض الاستهلاك ؛ ▪ أخذ مساهمات مباشرة وغير مباشرة لحسابها ولحساب الغير أو المساهمة مع أي شخص ذاتي أو معنوي بأي شكل من الأشكال في عمليات عن طريق إحداث شركات جديدة أو تقديم أو اكتتاب أو شراء أسهم أو حقوق شركة أو إدماج أو تحالف أو اشتراك ... ▪ وعموما جميع العمليات المالية والتجارية والصناعية والعقارية والمنقولة وغيرها التي ترتبط بشكل مباشر أو غير مباشر بغرض الشركة المبين أعلاه وبأي غرض مماثل أو مرتبط من شأنه تسهيل أو تحفيز من عدمه لتطوير الشركة ونشاطها.
رأسمال الشركة إلى غاية 30 شتنبر 2023	289 783 500 درهم موزعة على 2 897 835 سهم بقيمة اسمية قدرها 100 درهم للسهم.
الاطلاع على الوثائق القانونية	يمكن الاطلاع على الوثائق القانونية، وخاصة النظام الأساسي ومحاضر الجمعيات العامة وتقارير مراقبي الحسابات بالمقر الرئيسي لشركة RCI Finance Maroc.
النصوص التشريعية والقانونية المطبقة على المؤسسة المصدرة	النصوص المنظمة لشركة RCI Finance Maroc بحكم شكلها القانوني تخضع الشركة للقانون 17-95 المتعلق بشركات المساهمة كما تم تغييره وتتميمه. النصوص المنظمة لشركة RCI Finance Maroc بحكم نشاطها <ul style="list-style-type: none"> ▪ القانون رقم 103-12 المتعلق بمؤسسات الائتمان والمعتبرة في حكمها.

III. الهيكل التنظيمي للمصدر

إلى غاية 30 شتنبر 2023، يتمثل الهيكل الوظيفي لشركة RCI FINANCE MAROC كما يلي :



IV. نشاط المصدر

IV.1. تطور الإنتاج الصافي

التغير النصف الأول 2023 / النصف الأول 22	النصف الأول 2023		النصف الأول 2022		الإنتاج الصافي
	% ب	بملايين الدراهم	% ب	بملايين الدراهم	
					القروض المرصدة
-2,73%		1 123		1 154	السيارات
-5,62%	65,3%	733	67,3%	777	سلف السيارة
3,20%	34,7%	390	32,7%	378	الإيجار مع خيار الشراء
					مراجعة
					تجهيز منزلي
					أخرى
					القروض غير المرصدة
					القرض الشخصي
					اقتطاعات PPR و CMR
					اتفاقية
					اقتطاعات بنكية
					السلف المتجدد
-2,73%	100%	1 123	100%	1 154	المجموع

المصدر : RCI FINANCE MAROC

المراجعة التحليلية النصف الأول 2022- النصف الأول 2023 :

خلال النصف الأول من سنة 2023، ارتفع الإنتاج الصافي لشركة RCI Finance Maroc إلى 1 123 مليون درهم، بانخفاض نسبته 2,7% مقارنة مع نفس الفترة في 2022 .

وخلال الفترة الممتدة من النصف الأول 2022 – النصف الأول 2023، ارتفع الإنتاج الصافي المتوسط لشركة RCI Finance Maroc إلى حوالي 1,1 مليار درهم، بحيث يمثل من ضمنها السلف الكلاسيكي 66% في المتوسط.

وفي الفترة المدروسة، يمثل الإيجار مع خيار الشراء 34% من الإنتاج الصافي الإجمالي.

IV.2. تطور الجاري الإجمالي

التغير النصف الأول 23 / 22	النصف الأول 2023		2022		الجاري الإجمالي
	ب %	بملايين الدراهم	ب %	بملايين الدراهم	
					القروض المرصدة
-10,18%		5 237		5 737	السيارات
8,46%	65,00%	3 404	56,5%	3 244	سلف السيارة
-31,92%	35,00%	1 833	43,4%	2 493	الإيجار مع خيار الشراء
					مراوحة
					تجهيز منزلي
					أخرى
					القروض غير المرصدة
					القرض الشخصي
					اقتطاعات PPR و CMR
					اتفاقية
					اقتطاعات بنكية
					السلف المتجدد
-10,18%	100%	5 237	100%	5 737	المجموع

المصدر : RCI FINANCE MAROC

المراجعة التحليلية 2022- النصف الأول 2023 :

خلال الفترة 2022- النصف الأول 2023، يتشكل الجاري الإجمالي لشركة RCI Finance Maroc حصريا من جاري قروض السيارات الكلاسيكية وعمليات الإيجار مع خيار الشراء.

وفي المتوسط وفي الفترة 2022- النصف الأول 2023، يمثل القرض الكلاسيكي 59% من الجاري الإجمالي. بينما يهيم الباقي (أي 41%) الإيجار مع خيار الشراء.

IV.3. تطور الجاري الصافي

التغير النصف الأول 23 / 22	النصف الأول 2023		2022		الجاري الصافي
	ب %	بملايين الدراهم	ب %	بملايين الدراهم	
					القروض المرصدة
-10,85%		4 563		5 087	السيارات
10,16%	62,1%	2 833	53,1%	2 703	سلف السيارة
-32,06%	37,9%	1 730	46,9%	2 385	الإيجار مع خيار الشراء
					مراقبة
					تجهيز منزلي
					أخرى
					القروض غير المرصدة
					القرض الشخصي
					اقتطاعات PPR و CMR
					اتفاقية
					اقتطاعات بنكية
					السلف المتجدد
-10,85%	100%	4 563	100%	5 087	المجموع

المصدر : إحصائيات APSF

المراجعة التحليلية 2022- النصف الأول 2023 :

خلال الفترة 2022- النصف الأول 2023، يمثل القرض الكلاسيكي للسيارات والإيجار مع خيار الشراء في المتوسط تواليا 56% و 44% من الجاري الصافي.

V. القوائم التركيبية للحسابات الموطدة

V.1. الحصيلة الموطدة

التطور النصف الأول 22/2023	النصف الأول 2023		2022		الأصول
	بآلاف الدراهم	% ب	بآلاف الدراهم	% ب	
156,82%	0,05%	3 762	0,02%	1 465	قيم الصندوق والبنوك المركزية والخزينة العامة ومصلحة الشيكات البريدية
55,78%	10,12%	737 271	6,98%	473 281	حقوق على مؤسسات الائتمان وما يماثلها
-43,84%	3,13%	228 124	5,99%	406 188	تحت الطلب
>100%	6,99%	509 147	0,99%	67 094	لأجل
6,57%	63,09%	4 596 074	63,64%	4 312 815	حقوق على الزبناء
6,88%	62,22%	4 532 597	62,58%	4 240 671	قروض الخزينة والاستهلاك
-12,01%	0,87%	63 477	1,06%	72 144	قروض أخرى
-1,62%	24,48%	1 783 094	26,75%	1 812 513	عمليات القرض الإيجاري والإيجار
0,00%	0,08%	6 035	0,09%	6 035	حقوق مكتسبة بشراء الفواتير
-	0,00%	-	0,00%	-	سندات المعاملة والتوظيف
-7,05%	2,17%	158 051	2,51%	170 046	أصول أخرى
-	0,00%	-	0,00%	-	أصول ثابتة غير ملموسة
-15,91%	0,01%	544	0,01%	647	أصول ثابتة ملموسة
7,50%	100,00%	7 284 831	100,00%	6 776 802	مجموع الأصول

المصدر : RCI FINANCE MAROC

التطور النصف الأول 22/2023	النصف الأول 2023		2022		الخصوم
	بآلاف الدراهم	% ب	بآلاف الدراهم	% ب	
9,56%	45,07%	3 762	44,22%	2 996 868	ديون تجاه مؤسسات الائتمان وما يماثلها
48,95%	0,65%	737 271	0,47%	31 557	تحت الطلب
9,14%	44,43%	228 124	43,76%	2 965 311	لأجل
-	0,00%	509 147	0,00%	-	ودائع الزبناء
16,58%	29,75%	4 596 074	27,44%	1 859 269	سندات الدين المصدرة
-14,68%	10,61%	4 532 597	13,37%	905 770	خصوم أخرى
15,84%	1,47%	1 783 094	1,36%	92 290	مؤونات للمخاطر والتكاليف
-	0,00%	6 035	0,00%	-	مؤونات مقننة
0,00%	0,93%	-	1,00%	68 000	ديون تابعة
3,72%	12,17%	158 051	12,61%	854 605	رساميل ذاتية
0,00%	3,98%	-	4,28%	289 784	رأسمال الشركة
15,47%	7,75%	-	7,21%	488 889	احتياطيات موطدة
-57,72%	0,44%	544	1,12%	75 933	النتيجة الصافية
7,50%	100,00%	7 284 831	100,00%	6 776 802	مجموع الخصوم

المصدر : RCI FINANCE MAROC

V.2. الحساب الموطن للعائدات والتكاليف

بآلاف الدراهم		النصف الأول 2022	النصف الأول 2023	التطور النصف الأول 2023 / النصف الأول 2022
عائدات الاستغلال البنكي				
	فوائد وعائدات مماثلة على عمليات مع مؤسسات الائتمان	3 565	7 997	>100%
	فوائد وعائدات مماثلة على عمليات مع الزبناء	121 790	150 108	23,25%
	عائدات على سندات الملكية	-	-	-
	عائدات على الأصول الثابتة للقرض الإيجاري والإيجار	53 159	65 608	23,42%
	عمولات على تقديم الخدمات	83 984	80 423	-4,24%
	عائدات بنكية أخرى	45	-	-100,00%
	تكاليف الاستغلال البنكي	71 855	89 011	23,88%
	فوائد وتكاليف مماثلة على عمليات مع مؤسسات الائتمان	39 190	52 710	34,50%
	فوائد وتكاليف مماثلة على سندات الدين المصدرة	29 601	24 683	-16,62%
	تكاليف بنكية أخرى	3 063	11 619	>100%
	العائد الصافي البنكي	190 689	215 125	12,81%
	عائدات الاستغلال غير البنكي	-	624	-
	تكاليف الاستغلال غير البنكي	-	-	-
	التكاليف العامة للاستغلال	93 719	98 699	5,31%
	تكاليف المستخدمين	15 888	13 952	-12,18%
	ضرائب ورسوم	5 643	7 890	39,82%
	تكاليف خارجية	70 966	75 175	5,93%
	التكاليف العامة الأخرى للاستغلال	1 143	1 579	38,07%
	مخصصات الإهلاكات ومؤونات الأصول الثابتة الملموسة وغير الملموسة	79	103	30,07%
	مخصصات المؤونات وخسائر على الحقوق غير القابلة للاسترجاع	77 154	52 761	-31,62%
	مخصصات المؤونات للحقوق والتعهدات بواسطة توقيع معلقة الأداء	74 180	37 650	-49,24%
	خسائر على الحقوق غير القابلة للتحصيل	1 068	495	-53,62%
	مخصصات أخرى للمؤونات	1 906	14 615	>100%
	مسترجعات المؤونات واسترجاع الحقوق المهلكة	29 282	11 553	-60,55%
	مسترجعات المؤونات على الحقوق والتعهدات بواسطة توقيع معلقة الأداء	28 947	11 551	-60,10%
	مسترجعات على الحقوق المهلكة	60	2	-96,84%
	مسترجعات المؤونات الأخرى	276	-	-100,00%
	النتيجة الصافية	49 098	75 842	54,47%
	العائدات غير الجارية	1 316	2	-99,82%
	التكاليف غير الجارية	1 200	2	-99,81%
	النتيجة قبل الضريبة	49 214	75 842	54,11%
	الضرائب على النتائج	29 824	43 741	46,66%
	النتيجة الصافية للسنة المالية	19 390	32 101	65,56%

المصدر : RCI FINANCE MAROC

VI. عوامل المخاطر

VI.1. مخاطر الزبون

توافق هذه المخاطر تلك المتعلقة بعدم قدرة الطرف المقابل على الوفاء بالتزاماته تجاه المؤسسة. وضعت RCI Finance Maroc بشكل قبلي أنظمة للتعرف على الزبناء وتصنيفهم بشكل يتيح التحكم في المخاطر :

- تقييم أفضل لمخاطر الائتمان من طرف قسم المخاطر بشكل يسبق لجنة المخاطر ؛
 - منظومة تصنيف الزبناء والمعاملات ؛
 - قرار جماعي للجنة المخاطر ؛
 - احترام الحدود حسب قطاعات النشاط وأنواع المعدات الموضوعة من طرف المجلس الإداري؛
 - تقارير مخاطر الائتمان مع التعرضات حسب طبيعة الملك، وفئة الزبون، إلخ ؛
 - دراسة نسب تعثر الأداء ؛
 - دراسة نسب تقسيم المخاطر.
- يتوجه نشاط RCI Finance Maroc أكثر فأكثر صوب الأشخاص المعنويين، حيث المخاطر هي أعلى من لدن الأشخاص الذاتيين. وقد أدى تغيير المبيعات المختلطة لرونو وداسيا، وبالتالي إنتاج تمويلات RCI ، لفائدة الأشخاص المعنويين إلى ارتفاع المخاطر. وتظل المخاطر تحت السيطرة، لاسيما بفضل تعزيز تدابير التحصيل.

VI.2. مخاطر أسعار الخروج

ترتبط مردودية RCI Finance Maroc بتطور السعر الأقصى للفائدة الاتفاقية الذي يحدد سعر الخروج الأقصى المطبق من طرف شركات القطاع وبالتالي هوامشهم.

وتبعا لنشر دورية بنك المغرب رقم 19/G/2006، يتم تصحيح السعر الأقصى للفائدة الاتفاقية في فاتح أبريل من كل سنة من خلال تغير سعر فائدة الودائع البنكية لـ 6 أشهر و سنة واحدة المسجل خلال السنة المدنية السابقة.

وكان للانخفاض السنوي الذي سجله السعر الأقصى للفائدة الاتفاقية منذ 1997 أثر سلبي على مردودية القطاع وبالأخص البنيات الصغيرة، التي باتت مجبرة على تعويض الهوامش بشكل مواز مع ارتفاع تكلفة إعادة التمويل وانخفاض السعر الأقصى للفائدة الاتفاقية.

VI.3. مخاطر نسب إعادة التمويل

مخاطر النسب هي مخاطر مرتبطة بنشاط كل مؤسسة ائتمان. ويقتضي ارتفاع نسب الفائدة في السوق ارتفاع كلفة إعادة التمويل. تكمن مخاطر نسب الفائدة في تطور غير موالي للأسعار، لاسيما في حالة تغير قوي لمعايير السوق، من شأنه أن يساهم بشكل ملحوظ في مردودية الشركة التابعة.

لتقييم أفضل للمخاطر وتكملة للتتبع الشامل، يتم تتبع مخاطر النسب أيضا في ثلاث أقطاب لآجال محفظة إعادة التمويل :

- قطب 3 أشهر : أقل من 3 أشهر

- قطب سنة واحدة : بين 3 أشهر وسنة واحدة

- قطب أزيد من سنة واحدة : أزيد من سنة واحدة

لا تتعرض RCI Finance Maroc لمخاطر نسب الفائدة المتغيرة بحيث لا يمكن إعادة تمويلها إلا بنسب فائدة قارة¹.

VI.4. مخاطر نسبة إعادة التمويل

لضمان التمويل تجاه الزبناء في أي وقت، تحدد RCI Finance Maroc حاجياتها الصافية شهريا، وتشكل السيولة موضوع تتبع شهري خلال اللجنة المالية التي يحضر فيها مدير الشؤون الإدارية والمالية لشركة RCI Finance Maroc وأمين المال لرونو المغرب والمسؤولين عن وظيفة التمويلات والخزينة في RCI Bank and Services. ويعتمد RCI Finance Maroc سياسة صارمة لربط الاستعمالات بالموارد مع احترام المعايير الدولية لمجموعة رونو.

VI.5. مخاطر تعديل الإطار التنظيمي

يتم تأطير قطاع قروض الاستهلاك بمختلف النصوص التنظيمية التي تنظم كافة النشاط وترتبط بمردودية الشركة .

في 2008، غير قانون المالية الجديد من أنظمة شركات القرض الإيجاري وفاعلي الإيجار مع خيار الشراء. ومنذ فاتح يناير 2008، انتقلت الضريبة على القيمة المضافة المفوترة للزبناء على عمليات الإيجار مع خيار الشراء من 10% إلى 20%، مما جعل المنتج أقل جذبا.

¹ باستثناء فقط للاقتراض السندي الثانوي الصادر في دجنبر 2020 الذي تحيط به هذه المخاطر

ومن ناحية أخرى، همت أربعة تغييرات رئيسية الإطار التنظيمي لقطاع سلف الاستهلاك في 2013 – 2010 :

- المصادقة على قانون حماية المستهلك في فبراير 2011 ؛
- الترخيص ابتداء من يوليو 2011 لشركات التمويل بتسويق منتجات التأمين عن الوفاة والعجز المرتبطة بعمليات القرض والقرض الإيجاري ؛
- تغير شروط منح قروض CMR ؛
- رفع معامل الملاءة إلى 12% كحد أقصى إلى غاية يتم يونيو 2013 في إطار الدورية رقم 7/G/12 في 19 أبريل 2012 .

وأخيراً، نص قانون المالية 2013 على تطبيق ابتداء من فاتح يناير 2013 على ضريبة على القيمة المضافة بنسبة 20% على القيم المتبقية للسيارات الممولة عن طريق الإيجار (إيجار مع خيار الشراء، القرض الإيجاري). وأنهى هذا التغيير جاذبية تمويل الإيجار مع خيار الشراء مع إيداع الضمان والقيمة المتبقية المرتفعة. وأضحت شركة RCI Finance Maroc تسوق منتجات للإيجار بقيم متبقية ضعيفة.

وتلزم الدورية رقم 1/W/16 والصادرة في 10 يونيو 2016 مؤسسات الائتمان باحترام المتطلبات الدنيا الجديدة :

- يجب أن يكون مبلغ الأموال الذاتية الأساسية، في كل حين، يساوي على الأقل 8% من المخاطر المرجحة.
- يجب أن يكون مبلغ الأموال الذاتية من المستوى 1، في كل حين، يساوي على الأقل 9% من المخاطر المرجحة.
- يجب أن يكون مبلغ الأموال الذاتية من المستوى 1 والمستوى 2 ، في كل حين، يساوي على الأقل 12% من المخاطر المرجحة.

وفي إطار نفس الدورية، يمكن لبنك المغرب أن يطلب من مؤسسات الائتمان تكوين دعامة من الأموال الذاتية على أساس فردي و/أو موطن.

وتتكيف RCI Finance Maroc بشكل دائم مع أي تغيير وتوفر على يقظة قانونية وضريبية يشرف عليها مكتب خارجي وتتم معالجتها باعتبارها خدمة أساسية مرحلة.

VI.6. المخاطر الضريبية

تنجم المخاطر الضريبية عن تفسير مختلف للقواعد الجبائية المطبقة على مؤسسات الائتمان بين RCI Finance Maroc وإدارة الضرائب. وللتخفيف من هذه المخاطر، تلجأ RCI Finance Maroc إلى مكتب قانوني وضريبي. فيسهر هذا الأخير على إعداد يقظة منتظمة ويخبر الشركة بأي تغيير وتأثير مفترض على نشاطها. كما يتم الاستعانة بالمكتب من أجل دراسات خاصة، مثلاً بمناسبة مشاريع إطلاق منتجات جديدة. وأخيراً، تستفيد RCI Finance Maroc عند الاقتضاء من دعم القسم الضريبي للشركة الأم، RCI Banque SA، التي يتم اللجوء إليها وإشراكها في مسار تأكيد أي نشاط جديد.

VI.7. مخاطر التسديد المسبق

يحفز انخفاض السعر الأقصى للفائدة الاتفاقية التسديد المسبق للملفات الجارية، مما يسمح للزبناء الموظفين والهيئات المتعاقد معها الاستفادة من ملف جديد وفق سعر فائدة أكثر إيجاباً. وتظل هذه الممارسة قليلة نسبياً بفعل تموقع RCI Finance Maroc في القرض المخصص لتمويل السيارات.

VI.8. مخاطر التشغيل

يقصد بمخاطر التشغيل، مخاطر الخسائر الناتجة عن قصور أو تعذر مرتبط بالمساطر، والمستخدمين والأنظمة الداخلية أو الأحداث الخارجية. ويتضمن هذا التعريف المخاطر القانونية، لكنه يستبعد المخاطر الاستراتيجية ومخاطر السمعة.

ويخضع RCI Finance Maroc بصفته هيئة للتمويل لتنظيم بنك المغرب، وبشكل أدق للالتزامات المتعلقة بتدابير المراقبة الداخلية وتبدير المخاطر (بالرجوع إلى دورية رقم 4/W/2014) .

التنظيم العام للمراقبة الداخلية

تم اشتقاق منظومة المراقبة الداخلية لشركة RCI Finance Maroc من RCI Banque وتستجيب للالتزامات القانونية المحلية. وتمت المصادقة عليها في إطار المراقبة الداخلية للمجموعة و المجلس الإداري بشكل نصف سنوي.

وتمت هيكلة منظومة المراقبة الداخلية حول 3 مستويات للمراقبة :

- يشكل المستويان الأول والثاني المراقبة الدائمة

▪ المستوى الثالث هو المراقبة الدورية

منظومة التدبير الشامل للمخاطر

وضعت RCI Finance Maroc تدابير للمراقبة يرتبط كل تدبير منها بمختلف المخاطر التي تتعرض لها المجموعة. وتشكل مختلف هذه المخاطر وتدابير المراقبة المرتبطة بها موضوع خارطة لمخاطر التشغيل يتم تقييمها وتحسينها سنويا. كما تم وضع مخططات عمل في حالة وجود فارق مقارنة مع مستوى التحكم اللازم بالنسبة لكل حدث للمخاطر.

ومنذ 2016، وضعت RCI Groupe سياسة عامة لحكامه المخاطر تقوم على مفهوم تقبل المخاطر والتي، فضلا عن مخاطر التشغيل المرتبطة بمختلف الأنشطة، تحصي كافة المخاطر الرئيسية وتقرر التعزيزات اللازم اتباعها لمواجهتها.

ويمكن لهذه التعزيزات أن تهتم :

✓ المطابقة للقوانين البنكية

✓ مراقبة التطورات في مجال قواعد توزيع الخدمات المالية

✓ التحكم في الشراكات /المشاريع المشتركة

✓ حماية المعطيات الشخصية وأمن النظم المعلوماتية

VI.9. مخاطر التبعية لمبيعات رونو المغرب

ترتبط مخاطر التبعية لمبيعات رونو المغرب بنشاط « captive » لشركة RCI Finance Maroc .

ويقضي نموذج أعمال « captive » لشركة RCI Finance Maroc تبعية لمبيعات شركة صناعة السيارات. بينما ترتبط النتيجة المالية السنوية لمصنع السيارات بمبيعات السنة، ترتبط النتيجة المالية لشركة RCI بنتيجة محفظة الزبناء، المكونة عبر عدة سنوات، مما يقلص من تغيرها. من ناحية أخرى، تتوفر RCI على عدة دعائم للمردودية مثل الخدمات والتأمينات أو تمويل أسطول السيارات المستعملة.

VI.10. المخاطر المرتبطة بتشكيل محفظة الزبناء لشركة RCI

يتم التخفيف من المخاطر المرتبطة بمحفظة زبناء شركة RCI من خلال تنوع الفئات : الخواص، التجار، الشركات، الموزعون، إلخ. ويمكن لتغيير خليط الإنتاج أن يسفر عن تعديلات في الوقت الواقعي للتسعيرة أو سياسة القبول من أجل تخفيف المخاطر.

VI.11. المخاطر المرتبطة بتركيز بعض الموزعين في جاري الشبكة لشركة RCI

إلى غاية متم يونيو، يمثل الموزعون الثلاثة الأوائل 28% من الجاري السليم المتوسط لشبكة RCI Finance Maroc . من ناحية أخرى، وبالنسبة لجميع تعرضات الموزعين التي تتجاوز 20% من رساميلها الذاتية، تغطي RCI Finance Maroc فرط التعرض من خلال ضمانات بنكية لشركة RCI Banque SA .

ويمثل الجاري المتوسط للشبكة 19,7% من الجاري المتوسط لشركة RCI إلى غاية متم يونيو 2023 (مقابل 17,7% إلى غاية متم 2022). لا يمثل تمويل نشاط الشبكة سوى جزء من أنشطة RCI Finance Maroc . وتتوفر RCI Finance Maroc على نشاط متنوع يتضمن أيضا عروض التمويل والخدمات الموجهة للزبناء (الخواص والمهنيون) .

VI.12. مخاطر الصرف

تكاد تكون مخاطر الصرف منعدمة، باعتبار أن لشركة RCI Finance Maroc عموما وضعية اقتراضية ومقرضة بالدرهم المغربي. وحده الاقتراض الثانوي لدى RCI Banque SA تم إبرامه باليورو لكن تم تحويله على الفور إلى الدرهم. وتخص مخاطر الصرف التي تتعرض لها RCI فقط الأداء السنوي لاستحقاقات الاقتراض الثانوي باليورو.

لا يتوفر المصدر على أي تدفق آخر يعرضه لمخاطر الصرف.

VI.13. المخاطر المتعلقة بالبيئة والتغير المناخي

لا توجد مخاطر تم رصدها من طرف RCI Finance Maroc تتعلق بالبيئة والتغير المناخي.

تنبيه

لا تمثل المعلومات الواردة أعلاه سوى جزء من المنشور المؤشر عليه من طرف الهيئة المغربية لسوق الرساميل تحت المرجع رقم VI/EM/036/2022 بتاريخ 11 دجنبر 2023.
وتوصي الهيئة المغربية لسوق الرساميل بقراءة المنشور كاملا والموضوع رهن إشارة العموم باللغة الفرنسية.